

PORTUGUÊS

Baseando-se nos **Parâmetros Curriculares Nacionais** de Língua Portuguesa (1ª a 4ª séries), faça uma análise dos seguintes textos.

TEXTO I

O domínio da língua escrita tem estreita relação com a possibilidade de plena participação social, pois é por meio dela que o homem se comunica, tem acesso à informação, expressa e defende pontos de vista, partilha ou constrói visões de mundo, produz conhecimento. Assim, um projeto educativo comprometido com a democratização social e cultural atribui à escola a função e a responsabilidade de garantir a todos os seus alunos o acesso aos saberes lingüísticos necessários para o exercício da cidadania, direito inalienável de todos.

(PCN- Língua Portuguesa / 1ª a 4ª série. Pág.23, 1997)

TEXTO II

O domínio da Língua – oral e escrita – é fundamental para participação efetiva, pois é por meio dela que o homem se comunica, tem acesso à informação, expressa e defende pontos de vista, partilha ou constrói visões de mundo, produz conhecimento. Por isso, ao ensiná-lo, a escola tem a responsabilidade de garantir a todos os seus alunos o acesso aos saberes lingüísticos, necessários para o exercício da cidadania, direito inalienável de todos.

(PCN- Língua Portuguesa / 1ª a 4ª série. Pág.15, 1997)

TEXTO III

(PCN- Língua Portuguesa / 1ª a 4ª série. Pág.23, 1997)

Os conhecimentos lingüísticos construídos por uma criança que inicia o primeiro ciclo¹ serão tanto mais aprofundados e amplos quanto o permitem as práticas sociais mediadas pela linguagem das quais tenha participado até então. É pela mediação da linguagem que a criança aprende os sentidos atribuídos pela cultura às coisas, ao mundo e às pessoas; é usando a linguagem que constrói sentidos sobre a vida, sobre si mesma, sobre a própria linguagem. Essas são as principais razões para, da perspectiva didática, tomar como ponto de partida os usos que os alunos já fazem da língua ao chegar à escola, para ensinar aqueles que ainda não conhecem.

(PCN- Língua Portuguesa / 1ª a 4ª série. Pág. 101, 1997)

No segundo ciclo², o trabalho com a linguagem oral e escrita precisa ser planejado de maneira a garantir a continuidade do que foi aprendido no ciclo anterior e a superação de dificuldades que eventualmente se tenham acumulado no período. Para tanto, é necessário que o professor investigue quais conhecimentos o aluno já construiu sobre a linguagem verbal para poder organizar a sua intervenção de maneira adequada.

(PCN- Língua Portuguesa / 1ª a 4ª série. Pág.23, 1997)

01. Analisando o TEXTO I, podemos concluir que cabe à escola promover conhecimentos da língua, levando em consideração a formação do cidadão. Portanto, é incorreto afirmar.

- A) O conhecimento prévio das crianças não contribui para produzir textos que circulam socialmente.
- B) O Projeto Político da escola deve priorizar os conhecimentos socioculturais dos alunos.
- C) O papel da escola é elevar os níveis de conhecimento dos alunos.
- D) A prática do letramento deve fazer parte da metodologia do professor.
- E) A língua é um sistema de signos histórico e social que possibilita ao homem o mundo e a realidade.

02. Levando em consideração que o TEXTO II destaca o estudo da língua falada e escrita, nas escolas, como um meio de desenvolver o conhecimento, o professor das séries iniciais não deve priorizar em seu planejamento

- A) a leitura como um processo em que o leitor realiza um trabalho ativo de construção do significado do texto.
- B) os diferentes tipos de registro, inclusive os mais formais da variedade lingüística, valorizada socialmente.
- C) os textos orais e escritos em diferentes situações de participação social.
- D) a leitura como fonte de informação.
- E) a língua como processo elevação da classe social, desconhecendo a linguagem como instrumento de aprendizagem.

¹ O primeiro ciclo corresponde à 1ª e à 2ª série do Ensino Fundamental

² O segundo ciclo corresponde à 3ª e à 4ª série do Ensino Fundamental

03. Ao longo do Ensino Fundamental, especialmente, nas séries iniciais, espera-se que os alunos adquiram, progressivamente, uma competência em relação à linguagem que lhes possibilite resolver problemas do cotidiano. Por isso, partindo do TEXTO III, é incorreto afirmar que

- A) no 1º ciclo (1ª e 2ª série), deve-se priorizar a linguagem verbal e as práticas sociais.
- B) no 2º ciclo (3ª e 4ª série), a interação grupal é um importante recurso pedagógico.
- C) para aprender a língua, o processo ensino-aprendizagem não depende da continuidade deste processo para superar as dificuldades.
- D) a análise pelo professor de como os alunos procederam em relação às atividades, de como se relacionaram durante sua realização, revela os resultados obtidos em relação aos objetivos propostos.
- E) o uso da língua pelo aluno deve chegar à escola, pois tem grande valor social e pedagógico.

Leia as estrofes abaixo e responda.

Do que a terra mais garrida
Teus risonhos, lindos campos têm mais flores;
"Nossos bosques têm mais vida"
"Nossa vida, no teu seio, mais amores".
(Hino Nacional Brasileiro)

Nossas flores são mais bonitas
Nossas frutas mais gostosas
Mas custam cem mil reais a dúzia.
(Murilo, Mendes. Canção do Exílio)

Nosso céu tem mais estrelas,
Nossas várzeas têm mais flores,
Nossos bosques têm mais vida,
Nossa vida mais amores.
(Dias, Gonçalves. Canção do Exílio)

04. Como vimos, os três textos são semelhantes. Analisando as estrofes, observamos que uma retoma a outra. Este processo se dá devido ao diálogo que há entre os textos. Por isso, é correto afirmar que se trata do fenômeno da

- A) intertextualidade.
- B) inferência textual.
- C) coesão.
- D) coesão e coerência.
- E) coerência textual.

Leia atentamente o texto.

TEXTO IV

Ao contrário do vinho, o conhaque não amadurece na garrafa, apenas nos tonéis de carvalho. Para fazer um litro de aguardente que os ingleses chamam **brandy** são necessários nove litros de vinho branco. Sua fermentação é feita anualmente em novembro e a destilação dura os próximos três meses.

Folha de S. Paulo. 17 mar. 1988.

05. No TEXTO IV, observamos que há advérbio empregado de maneira inadequada. Neste caso, o uso do advérbio ficaria adequado em

- A) sua fermentação é feita anualmente em novembro e a destilação dura nos próximos três meses.
- B) sua fermentação é feita anualmente em novembro e a destilação dura, os próximos três meses.
- C) sua fermentação é feita anualmente em novembro e a destilação dura os próximos três meses.
- D) sua fermentação é feita, anualmente, em novembro, e a destilação dura nos três meses seguintes.
- E) sua fermentação é feita anualmente em novembro e a destilação dura nos três meses.

TEXTO V

No ensino, como em outras coisas, a liberdade deve ser questão de grau. Há liberdades que não podem ser toleradas. Uma vez, conheci uma senhora que afirmava não se dever proibir coisa alguma a uma criança, pois deve desenvolver sua natureza de dentro para fora.

"E se a sua natureza a leva a engolir alfinetes"? Indaguei; lamento dizer que a resposta foi puro vitupério.

No entanto, toda criança abandonada a si mesma, mais cedo ou mais tarde engolirá alfinetes, tomará veneno, cairá de uma janela de uma janela alta ou doutra forma chegará a mau fim.

Um pouquinho mais velhos, os meninos, podendo, não se lavam, comem demais, fumam até enjoar, apanham resfriado por molhar os pés, e assim por diante – além de fato de se divertirem importunando anciãos, que nem sempre possuem a capacidade de resposta de Eliseu.

Quem advoga a liberdade da Educação não quer dizer que as crianças devam fazer, o dia todo, o que lhe der na veneta. Deve existir um elemento de disciplina e autoridade; a questão é até que ponto, e como deve ser exercido.

Russell, Bertrand. **Ensaios cétricos**. São Paulo: Editora Nacional, 1957.

06. O tema global do texto demonstra que

- A) a liberdade é um valor absoluto.
B) a autoridade e a disciplina são valores absolutos.
C) a liberdade é um valor que admite gradações.
D) a liberdade é sinônimo de fazer o que der na veneta.
E) as pessoas nunca sabem usar a liberdade.

07. Na escola, segundo o autor, como devem ser controlados os entraves e os desafios da liberdade no que se refere ao ensino?

- A) O problema da liberdade, no ensino, como “em outras coisas”, deve ser questão de grau.
B) Na verdade, o texto informa que não devem existir restrições à liberdade.
C) Somente, na escola, é necessário existir liberdade total para que haja desenvolvimento.
D) Quando se trata de crianças, a liberdade é sem limites. A criança precisa de liberdade total.
E) No ensino, a liberdade deve ser uma questão de opção, uma vez que a criança é capaz de identificar o certo e o errado para o seu desenvolvimento.

Leia os fragmentos para a questão 08.

Fragmento I

“(…) toda criança abandonada a si mesma, mais cedo ou mais tarde engolirá alfinetes, tomará veneno, cairá de uma janela alta ou doutra forma chegará a mau fim”.

Fragmento II

“Um pouquinho mais velhos, os meninos, podendo, não se lavam, comem demais, fumam até enjoar, apanham resfriado por molhar os pés, e assim, por diante – além de fato de se divertirem importunando anciãos, que nem sempre possuem a capacidade de resposta de Eliseu.”

08. Ao analisar os fragmentos, percebemos que o autor mostra, através das figuras de linguagem, alguns limites à liberdade da criança. Assinale a alternativa que explicita melhor esses limites, respectivamente.

- A) Integridade moral e coerções sociais.
B) Integridade física e coerções sociais e financeiras.
C) Integridade física e coerções sociais.
D) Coerções sociais e financeiras e integridade física.
E) Integridade moral e coerções sociais e financeiras.

09. Ainda em relação ao TEXTO V, analise o que se propõe, considerando os aspectos morfossintáticos da língua.

- I. Em “**No ensino, como em outras coisas, a liberdade deve ser questão de grau**”. Este período é considerado composto e não existe nenhuma expressão com função de advérbio.
II. No fragmento “**Deve existir um elemento de disciplina e autoridade; a questão é até que ponto, e como deve ser exercido**”. O sujeito da forma verbal “**deve existir**” é composto. Neste caso, a construção correta seria “**Devem existir um elemento de disciplina e autoridade (...)**”
III. Em “**Um pouquinho mais velhos, os meninos, podendo, não se lavam, comem demais, fumam até enjoar, apanham resfriado por molhar os pés (...)**”. Observando este segmento, constatamos que o sujeito dos verbos “**lavam, comem, fumam e apanham**” é considerado um sujeito determinado simples.

Assinale a alternativa que contempla a(s) afirmativa(s) correta(s).

- A) Apenas a I. B) I, II e III. C) I e II apenas. D) I e III apenas. E) Apenas a III.

10. Leia os fragmentos do Texto “A Marca de uma Lágrima”, de Pedro Bandeira e observe os efeitos de sentido produzidos por algumas palavras ou expressões.

A Marca de uma Lágrima

(...)

Isabel: Idiota que fui. Pensar que Cristiano pudesse se apaixonar por mim, por mim, a gorducha... Quando você me beijou... Pensar que Cristiano poderia ler nos meus olhos, através de óculos, e enxergar lá dentro toda a paixão da gorducha iludida... Quando me beijou... Apaixonar-se por uma desengonçada, pela feiosa piadista... Ah, que piada! Com corpinho de Rosana nos braços... Nem pensar! Quando você me beijou... Burra! O que Cristiano poderia encontrar em mim? A espinha amarela no nariz, como um aríete de pus abrindo caminho rumo à solidão? Quando você me beijou...” (...)

(...)

Isabel: Nada, professor. Faz parte do poema. É o cuspe do namorado....

(...)

Bandeira, Pedro. **A Marca de uma Lágrima**. São Paulo: Moderna, 1996

Assinale a alternativa que mostra o sentido, entre outros, o mais adequado, respectivamente, das palavras e expressões grifadas.

- A) Desconjuntada, objeto, ignorância.
B) Desconjuntada, saliência, angústia.
C) Estranha, veneno, ignorância.
D) Desconjuntada, saliência, desprezo.
E) Desprezo, desconjuntada, saliência.

CONTEÚDOS PEDAGÓGICOS

11. As últimas décadas foram marcadas pelo desenvolvimento científico e tecnológico. Esta evolução provocou diversas mudanças na sociedade e no mercado de trabalho. Atualmente um novo perfil de cidadão é exigido e, conseqüentemente, a educação passa por uma fase de transformação, tentando superar novos desafios.

Diante da nova realidade, é correto afirmar que a função social da escola é a de

- A) formar o cidadão, para atender, prioritariamente, às exigências do mercado de trabalho.
B) educar o cidadão, para manter as estruturas sociais.
C) formar o cidadão crítico e reflexivo, que possua conhecimento em diversas áreas, tenha o domínio da língua materna, possua conhecimentos básicos da tecnologia e que possa intervir na sociedade.
D) resolver o problema do desemprego, investindo em programas de alfabetização de jovens e adultos, diminuindo as injustiças sociais e eliminando a repetência no ensino fundamental.
E) ensinar os conteúdos exigidos pelo mercado de trabalho, garantindo a competitividade e eliminando o problema do desemprego.

12. A questão do fracasso escolar está relacionada às questões sociais, econômicas e políticas do país. Nesta perspectiva, é correto afirmar que

- A) os professores são os principais responsáveis pela evasão e repetência dos alunos, pois não se qualificam e não utilizam novas metodologias de ensino e de avaliação.
B) no processo de avaliação, o professor deve levar em consideração os direitos dos alunos e evitar a repetência, elaborando provas com objetivos específicos, para atingir os índices de aprovação determinados pelo MEC.
C) o conhecimento científico é o principal aspecto a ser avaliado no aluno, pois não importa valorizar a sua experiência, se ele não for capaz de aprender.
D) a superlotação das salas, as condições físicas da escola, a falta de material didático são desculpas utilizadas pelo professor, para justificar a repetência, pois estes fatores pouco interferem na qualidade do ensino.
E) avaliar a aprendizagem do aluno é também avaliar a intervenção pedagógica do professor, pois a didática e a metodologia interferem na qualidade do ensino, podendo ambas influenciar positiva ou negativamente na avaliação.

13. Em seu livro, *Pedagogia da Autonomia*, Paulo Freire (1996) destaca os saberes necessários à prática docente. Na perspectiva deste teórico, é correto afirmar que

- A) o professor deve atuar com rigorosidade metódica, revelando domínio dos conteúdos a serem transferidos.
- B) teoria e prática envolvem saberes diversos e devem estar integrados no processo educativo. O educador deve ser um produtor do conhecimento, um pesquisador, que contribua para formar cidadãos críticos e reflexivos.
- C) a teoria e a prática são autônomas e independentes, devendo, portanto, ser tratadas de forma separada no processo ensino-aprendizagem.
- D) para o autor, educar é transferir os conhecimentos acumulados de geração em geração e deve ser fortalecido através da prática pedagógica do professor.
- E) o conhecimento prévio dos alunos e sua vivência são saberes que, embora devam ser valorizados, pedagogicamente pouco contribuem para a aprendizagem.

14. A teoria interacionista do desenvolvimento, elaborada por Jean Piaget, tem contribuído para que os professores compreendam melhor o processo de construção do conhecimento pelo aluno. A base da teoria interacionista é

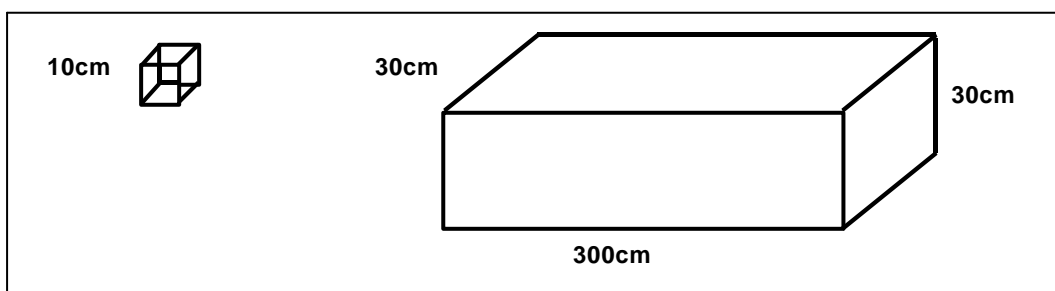
- A) o conceito de associação.
- B) a compreensão do que é controle.
- C) a idéia de indução.
- D) o significado do impulso.
- E) a noção de equilibração.

15. Ao analisarmos a educação infantil na perspectiva de Vygotsky, é correto afirmar que

- A) o pensamento infantil, amplamente guiado pela fala e pelo comportamento dos mais experientes, gradativamente, adquire a capacidade de se auto-regular.
- B) a relação entre fala e pensamento não se modifica ao longo do desenvolvimento da criança, pois a capacidade de aprender é inata.
- C) o pensamento e a linguagem se desenvolvem de forma separada e autônoma na criança, de acordo com sua faixa etária.
- D) a linguagem se desenvolve na criança, a partir do segundo ano de vida, quando ela passa a distinguir pessoas, objetos e situações.
- E) a aprendizagem só é desenvolvida, quando a criança evolui intelectualmente e depende da maturação, sendo adquirida ao longo dos anos.

MATEMÁTICA

16. Usando caixas com a forma geométrica cúbica (dado), com aresta igual a 10cm, fez-se uma montagem de um bloco na forma de um paralelogramo cujas dimensões são dadas por 30cm x 300cm x 30cm.



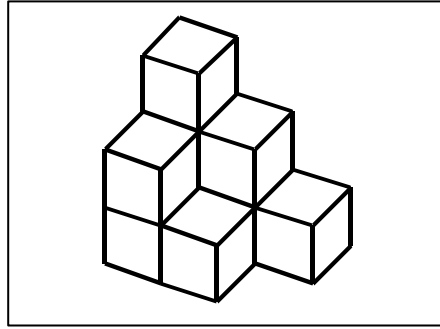
Neste caso, o número de caixas cúbicas usadas, para montar o paralelogramo, foi de

- A) 270
- B) 600
- C) 900
- D) 2700
- E) 90000

17. O resultado de $4 - \frac{1}{4}[11 - 2 \times (5 - 4)]$ é igual a

- A) 50 centésimos.
- B) $\frac{1}{4}$
- C) 25 centésimos.
- D) $\frac{9}{2}$.
- E) 45 centésimos.

18. Um certo número de cubos foi amontoado, formando a figura abaixo.



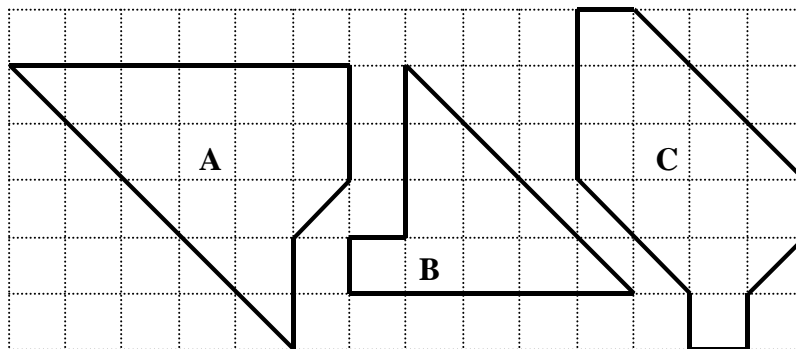
Podemos, então, afirmar que o número de cubos que formaram esta figura foi de

- A) 8 B) 9 C) 10 D) 11 E) 12

19. Uma pessoa, querendo gravar três músicas de um velho LP (Long Play), nas quais não estava indicado o tempo de duração musical, tomou um relógio do tipo cronômetro e observou que as três músicas têm um intervalo de tempo de treze minutos e cinquenta e sete segundos. Ao começar a gravação dessas músicas numa fita cassete, às 16:50:15, hora marcada em seu cronômetro, podemos dizer que, ao terminar esta gravação, o cronômetro estará marcando, em seu mostrador,

- A) 16:04:42
 B) 17:03:42
 C) 17:04:12
 D) 16:04:12
 E) 17:02:42

20. Na malha quadriculada abaixo, existem três figuras.



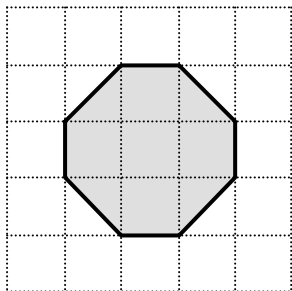
Em relação às áreas, podemos dizer que o valor da área da figura A é x ; o valor da figura B é y e da figura C é z , em unidades de 'quadrado'. Sabendo-se disto, foram elaboradas quatro afirmativas:

- A soma $x + y$ é um número par.
- A soma $x + y - z$ é um múltiplo de dez.
- A fração y / x tem valor igual a 0,6.
- A soma $x + y + z$ é um número ímpar.

Podemos, então, afirmar que o número de opções corretas é igual a

- A) 0
 B) 1
 C) 2
 D) 3
 E) 4

21. Na figura abaixo, tem-se um polígono.



Com relação a esta figura, são apresentadas três afirmativas.

1. Todos os ângulos deste polígono são iguais a 135° .
2. O nome deste polígono é um octaedro.
3. A soma dos ângulos internos deste polígono é igual a 360° .

É correto dizer que

- A) todas as afirmativas estão corretas.
 B) somente a primeira e a segunda afirmativas estão corretas.
 C) só a primeira afirmativa está correta.
 D) só a segunda afirmativa está correta.
 E) todas as afirmativas estão incorretas.

22. Sendo $a = \frac{1}{3}$, $b = \frac{1}{4}$ e $c = 0,03$, é incorreto afirmar que

- A) $100c > 3a$
 B) $6a = 8b$
 C) 12 vezes a soma $(a + b)$ é um número ímpar
 D) $b \div a = 75$ centésimos.
 E) $10c < b$

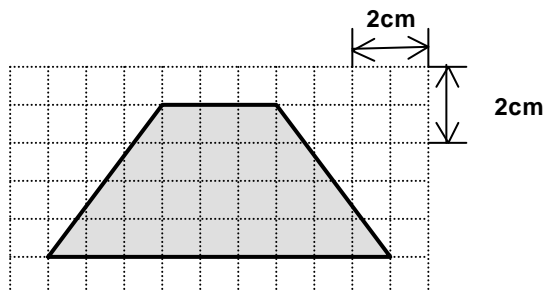
23. A respeito dos objetivos da Matemática no Ensino Fundamental da 1ª à 4ª série, eles estão distribuídos nos Parâmetros Curriculares Nacionais – Matemática, em três partes: objetivos gerais do ensino fundamental; objetivos da matemática para o primeiro ciclo (1ª e 2ª série) e objetivos da matemática para o segundo ciclo (3ª e 4ª série). Sendo assim, dadas as afirmativas abaixo:

1. Identificar características das figuras geométricas, percebendo semelhanças e diferenças entre elas, por meio de composição e decomposição, simetrias, ampliações e reduções.
2. Vivenciar processos de resolução de problemas, percebendo que, para resolvê-los, é preciso compreender, propor e executar um plano um plano de solução, verificar e comunicar a resposta.
3. Construir o significado do número natural a partir de seus diferentes usos no contexto social, explorando situações-problemas que envolvam contagens, medidas e códigos numéricos.
4. Questionar a realidade formulando-se problemas e tratando de resolvê-los, utilizando para isso o pensamento lógico, a criatividade, a intuição, a capacidade de análise crítica, selecionando procedimentos e verificando sua adequação.

Podemos afirmar que as afirmativas

- A) 2 e 4 se referem aos objetivos do segundo ciclo.
 B) 3 e 4 se referem aos objetivos gerais da matemática.
 C) 1 e 2 se referem aos objetivos do segundo ciclo.
 D) 1 e 3 se referem aos objetivos do primeiro ciclo.
 E) 1 e 4 se referem aos objetivos gerais da matemática.

24. Você desenha um trapézio numa malha quadrada, conforme figura abaixo.



É incorreto afirmar que

- A) o perímetro desta figura deve ser maior que 20cm e menor que 25cm.
 B) a área total desse trapézio é de 24cm^2 .
 C) o perímetro do retângulo que compõe esta figura é de 14cm.
 D) a soma das áreas dos dois triângulos é igual à área do retângulo.
 E) em todo trapézio deste tipo, a soma das áreas dos dois triângulos é sempre igual à área do retângulo.

25. Segundo os Parâmetros Curriculares Nacionais - Matemática, é incorreto afirmar que

- A) resolver situações-problema que envolvam contagem, medidas, os significados das operações, utilizando estratégias pessoais de resolução e selecionando procedimentos de cálculo, é um dos critérios de avaliação de Matemática para o segundo ciclo.
- B) desenvolvimento de atitudes favoráveis para a aprendizagem de Matemática e segurança na defesa de seus argumentos e flexibilidade para modificá-los são conteúdos atitudinais exclusivos do primeiro ciclo.
- C) curiosidade em conhecer a evolução histórica dos procedimentos e instrumentos de cálculo utilizados por diferentes grupos culturais e apreciação da limpeza, ordem, precisão e correção na elaboração e na apresentação dos trabalhos são conteúdos atitudinais exclusivos do segundo ciclo.
- D) resolver situações-problema que envolvam contagem e medida, significados e seleção de procedimentos de cálculo é um dos critérios de avaliação de Matemática para o primeiro ciclo.
- E) valorização da troca de experiências com seus pares como forma de aprendizagem e interesses por conhecer, interpretar e produzir mensagens, que utilizam formas gráficas para apresentar informações, são conteúdos atitudinais exclusivos do primeiro ciclo.

ESTUDOS SOCIAIS

26. Sobre os objetivos do ensino de História, nas séries iniciais do Ensino Fundamental, considere as seguintes proposições:

- I. "O ensino de História possui objetivos específicos, sendo um dos mais relevantes o que se relaciona à constituição da noção de identidade".
- II. "É primordial que o ensino de História estabeleça relações entre identidades individuais, sociais e coletivas, entre as quais se constituem as nacionais".
- III. "O ensino de História envolve relações e compromissos com o conhecimento histórico, de caráter científico, com reflexões que se processam no nível pedagógico e com a construção de uma identidade social pelo estudante, relacionada às complexidades inerentes à realidade com que convive".
- IV. "O ensino de História deve ressaltar que o processo histórico é homogêneo, produzindo o mesmo resultado para todos".

Estão corretas

- A) somente I, II e III. B) somente I, II e IV. C) somente I, III e IV. D) somente II, III e IV. E) I, II, III e IV.

27. Analise as afirmativas abaixo.

- I. A Cultura brasileira é resultante da harmonização plena das heranças indígena, negra e européia.
- II. Na Cultura brasileira, prepondera a herança portuguesa, pois os laços de dominação metrópole-colônia não se restringiram, apenas, ao setor político e econômico, alcançando, também, o setor sócio-cultural.
- III. Submetidos à violência física e cultural, negros e índios tiveram, no processo de colonização, seus padrões de comportamento e existência afetados e, até, destruídos.
- IV. O fator cultural que mais contribuiu para a unidade nacional brasileira foi o ritmo do samba.

Estão corretas

- A) somente I e II. B) somente I e III. C) somente I e IV. D) somente II e III. E) I, II, III e IV.

28. Podemos dizer que a colonização brasileira foi motivada, de início, por preocupações, sobretudo, políticas, porque

- A) tinha como objetivo extrair as riquezas que se presumia existirem no interior do continente.
- B) visava, através do povoamento, preservar a posse da terra, já então, disputada por corsários estrangeiros.
- C) pretendia, exclusivamente, conquistar as populações indígenas para a fé católica.
- D) almejava a conquista do sertão através do estímulo à pecuária extensiva.
- E) queria dominar os centros de produção de pau-brasil.

29. Analise as afirmativas abaixo.

- I. "O conhecimento histórico nunca vai estar concluído, porque sempre vão aparecer novas fontes ou, então, novos enfoques para análise de antigas fontes".
- II. "O conhecimento histórico, tanto coletivo quanto individual, estará sempre em construção".
- III. "O conhecimento histórico, como área científica, tem influenciado o ensino, afetando os conteúdos e os métodos tradicionais de aprendizagem".
- IV. "O conhecimento histórico é produto de uma série de trabalhos em todo o mundo, que interagem, sendo, portanto, uma produção coletiva".

Estão corretas

- A) somente I e II. B) somente I e III. C) somente I e IV. D) somente II e IV. E) I, II, III e IV.

30. Sobre a constituição Republicana de 1891, analise as proposições abaixo.

- I. Consagrou o federalismo, o presidencialismo e o regime representativo.
- II. Previa a instituição de três Poderes: Legislativo, Executivo e Judiciário.
- III. Assegurava a todos os cidadãos brasileiros o direito ao voto.
- IV. Estabelecia o fim do voto de cabresto.

Estão corretas

- A) somente I e II. B) somente II e III. C) somente I e IV. D) somente III e IV. E) I, II, III e IV.

31. Os mapas encontrados em guias, jornais, revistas, livros didáticos e atlas resultam de uma história de estudos teóricos, de informação e técnica. Sobre a importância da utilização de mapa na sala de aula, analise as proposições.

- I. Os mapas são produzidos a partir da definição de uma malha de coordenadas, que garantem a localização precisa de qualquer ponto sobre a terra.
- II. O mapa é a representação, que resulta da ampliação da área representada, a qual é definida por uma proporção expressa na escala.
- III. A geografia é a ciência, que se preocupa com a organização do espaço, onde o mapa é utilizado, apenas, para a constatação de seus dados.
- IV. Nas escolas, o uso de mapas tem-se restringido, na maior parte dos casos, apenas para ilustrar ou mostrar onde estão as localidades ou ocorrências.

Estão incorretas apenas

- A) I e II. B) II e III. C) III e IV. D) I e IV. E) II, III e IV.

32. Sobre a população do Brasil, é incorreto afirmar.

- A) É um país populoso, dado o grande contingente de pessoas.
- B) As altas porcentagens de população jovem representam sobrecarga econômica para a população adulta.
- C) Com a queda das taxas de natalidade e mortalidade, acompanhada do aumento da expectativa de vida da população brasileira, a base da pirâmide vem apresentando uma significativa redução no volume da base.
- D) O Brasil se define como um país povoado, pois a população absoluta se concentra na faixa litorânea.
- E) O nordeste é a segunda região mais populosa do país, concentrando cerca de 28,5% da população brasileira.

33. Analise as proposições abaixo.

- I. A Revolução Industrial, o desenvolvimento do capitalismo e a intensa urbanização foram fatores básicos para a degradação do meio ambiente.
- II. Os desmatamentos e as queimadas nas florestas constituem um problema ambiental, apenas, nos locais onde estão situados.
- III. Além do uso de técnicas racionais para a utilização dos recursos naturais, existe, ainda, a necessidade de tomar ou preservar certos patrimônios ecológicos.
- IV. A idéia de desenvolvimento sustentável é a de diminuir a pressão sobre os recursos naturais, por meio de usos mais racionais, visando à preservação desses recursos para as gerações futuras.

Sobre as agressões ao meio ambiente, estão corretas apenas

- A) I e II. B) II e III. C) III e IV. D) I, II e III. E) I, III e IV.

34. No que se refere ao quadro natural do Brasil, assinale a alternativa correta.

- A) Intemperismo físico, drenagem intermitente e vegetação xerófila são características do domínio da caatinga.
- B) A hidrografia e os solos são os elementos mais marcantes no domínio amazônico.
- C) Os solos da Amazônia são naturalmente férteis, comprovados pela presença de uma exuberante vegetação.
- D) Inselbergs são planícies típicas das terras baixas da Zona da Mata.
- E) Nas áreas de clima tropical típico, com chuvas concentradas, no verão é comum a presença do domínio das araucárias.

35. Sobre as atividades agrárias, assinale (V) para as afirmativas verdadeiras e, (F) para as falsas.

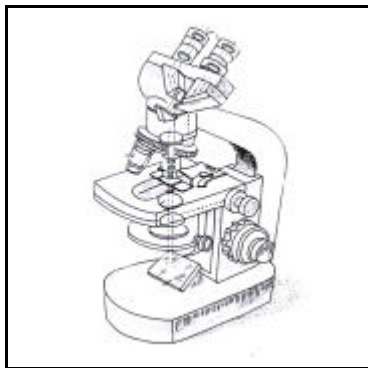
- () Não se pode afirmar que um lavrador, que trabalha em base familiar numa pequena propriedade agrária, viva de lucros, pois seus ganhos não são ganhos do capital e, sim, do trabalho.
- () Na estrutura agrária brasileira, as categorias que predominam numericamente são os minifúndios e as pequenas propriedades.
- () Qualquer tipo de solo ou terreno pode ser agricolamente utilizado.
- () Na prática da pecuária extensiva brasileira, utiliza-se grande extensão de áreas onde o gado permanece solto durante a maior parte do tempo.
- () Dentre os produtos agrícolas que acusaram uma rápida expansão nos últimos anos, estando entre os quatro mais importantes atualmente exportados pelo Brasil, destaca-se a soja, cultivada, principalmente, no Rio Grande do Sul e no Paraná.

A ordem correta é

- A) F, F, V, V e F. B) V, F, V, F e F. C) V, F, F, V e V. D) F, V, V, F e F. E) V, V, V, F e V.

CIÊNCIAS

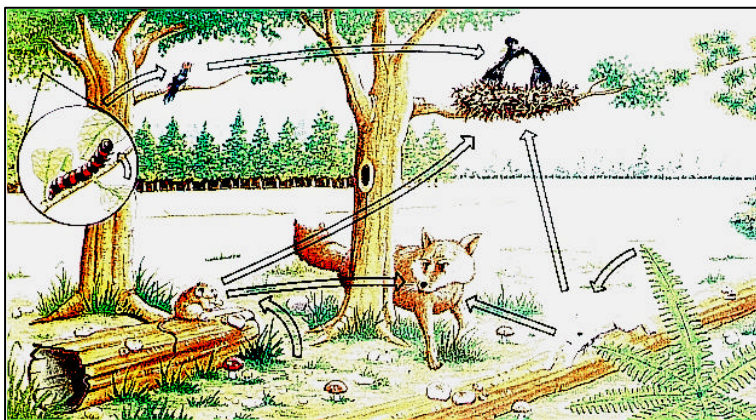
36. Observe a figura abaixo.



O professor poderá utilizar a ilustração apresentada ao lado, em situação de aprendizagem, exceto para

- A) distinguir a parte mecânica da parte óptica do microscópio.
- B) enumerar as estruturas que compõem a parte mecânica do microscópio.
- C) resolver exercícios práticos que envolvam a compreensão da estrutura de um ser unicelular macro e microscópio.
- D) enumerar a função ou funções das estruturas que compõem a parte óptica do microscópio.
- E) identificar as estruturas que compõem cada parte do microscópio.

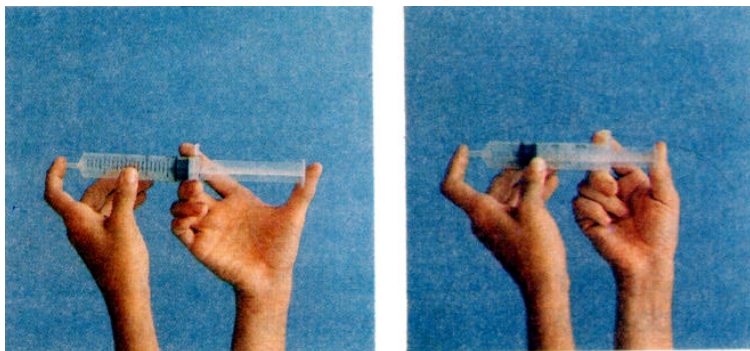
37. Analise atentamente a figura abaixo.



As setas, contidas na figura, expressam

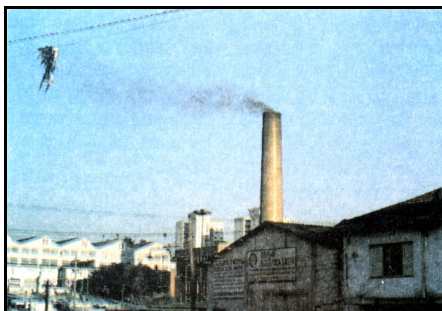
- A) as adaptações dos seres vivos para a sobrevivência nos diferentes ecossistemas terrestres.
- B) as condições ambientais com a germinação da semente de um novo ser.
- C) as diferenças entre os diversos ecossistemas terrestres.
- D) as relações de troca de energia entre os diferentes tipos de seres vivos.
- E) as medidas de preservação do meio ambiente.

38. O professor poderá utilizar o conteúdo das ilustrações abaixo, em situação de aprendizagem, para que seus alunos possam



- A) distinguir fenômenos físicos de fenômenos químicos da matéria.
- B) perceber algumas das propriedades específicas da matéria.
- C) reconhecer a propriedade específica da matéria denominada elasticidade.
- D) saber as principais características de cada estado das propriedades gerais e sua agregação.
- E) conhecer a propriedade geral da matéria denominada compressibilidade.

39. Utilizando as figuras abaixo, o professor poderá trabalhar os conteúdos nelas expressos, exceto.



- A) Identificar medidas de combate à poluição.
- B) Distinguir os diversos biomas do biociclo terrestre.
- C) Compreender a necessidade e a importância de preservação do meio ambiente.
- D) Identificar os problemas atuais que interferem no meio ambiente.
- E) Identificar os principais agentes poluidores do meio ambiente.

40. Leia o texto abaixo com atenção.

“Uma pesquisa realizada no Japão com 4.500 estudantes revelou inexplicáveis dificuldades auditivas em 29 deles. Desses 21 foram destacados como “viciados em fone de ouvido”. Esses estudantes escutavam fones de ouvidos estereofônicos (walkmans) durante mais de 24 horas por semana num volume variando os 88 decibéis, ou seja, aproximadamente o nível do ruído do tráfego na hora do rush”.

Folha de São Paulo, 2004.

Baseado nesta pesquisa, o professor terá, com seus alunos, condições de avaliar os conteúdos abaixo em verdadeiros (V) ou falsos (F).

- () Saber explicar o relacionamento entre os órgãos sensoriais externos e o cérebro.
- () Reconhecer os efeitos nocivos do barulho.
- () Entender as alterações do mecanismo da audição.
- () Saber cuidar da higiene do pavilhão auditivo.
- () Reconhecer a especificidade dos corpúsculos táteis.

Escolha a alternativa que apresenta a seqüência correta.

A) F, V, V, F, F.

B) F, V, V, V, F.

C) V, V, V, F, F.

D) F, V, F, V, F.

E) V, V, V, V, F.