



**PREFEITURA MUNICIPAL DE CAMOCIM DE SÃO FÉLIX  
CONCURSO PÚBLICO**

**DADOS DE IDENTIFICAÇÃO DO CANDIDATO**

*Não deixe de preencher as informações a seguir:*

<i>Prédio</i>															<i>Sala</i>														
<i>Nome</i>																													
<i>Nº de Identidade</i>										<i>Órgão Expedidor</i>					<i>UF</i>					<i>Nº de Inscrição</i>									

**PROFESSOR DE ARTE**

***ATENÇÃO***

- *Abra este Caderno, quando o Fiscal de Sala autorizar o início da Prova.*
- *Observe se o Caderno está completo. Ele deverá conter 40 (quarenta) questões objetivas de múltipla escolha com 05 (cinco) alternativas cada, sendo 10 (dez) de Conhecimentos da Língua Portuguesa, 10 (dez) de Conhecimentos Pedagógicos e 20 (vinte) de Conhecimentos Específicos.*
- *Se o Caderno estiver incompleto ou com algum defeito gráfico que lhe cause dúvidas, informe, imediatamente, ao Fiscal.*
- *Uma vez dada a ordem de início da Prova, preencha, nos espaços apropriados, o seu Nome completo, o Número do seu Documento de Identidade, a Unidade da Federação e o Número de Inscrição.*
- *Para registrar as alternativas escolhidas nas questões objetivas de múltipla escolha, você receberá um Cartão-Resposta de Leitura Ótica. Verifique se o Número de Inscrição impresso no Cartão coincide com o seu Número de Inscrição.*
- *As bolhas constantes do Cartão-Resposta devem ser preenchidas totalmente, com caneta esferográfica azul ou preta.*
- *Preenchido o Cartão-Resposta, entregue-o ao Fiscal e deixe a sala em silêncio.*

**TEXTO I para as questões 01 e 02.**

**Os meninos na rua**

*Os meninos foram para as ruas. Os ônibus pararam. A cidade travou. Os professores foram para as escolas, mas os meninos não estavam lá! Alguns, mais afoitos, sem entender, caíram na armadilha das frases prontas: hoje não tem aula! Mas as aulas aconteceram, sim. Quem sabe, nesses dias, tenham acontecido as aulas mais importantes do ano. Aulas de cidadania. Aulas práticas. Aulas ministradas pelos próprios alunos... A escola foi se ampliando nesses dias de setembro e, hoje, os meninos e professores devem -- ou pelo menos deveriam! - estar discutindo em sala o que aconteceu na rua. Não foi um fenômeno simples. [ ... ]*

*Um movimento que interagiu intensamente com a mídia, compreendendo que, de um lado, alguns órgãos viam com simpatia o que acontecia, outros, com antipatia e crítica. E outros ainda... parece que nem viam.*

*Mas a cidade via e vê tudo. E os meninos trouxeram para a discussão a ideia de uma nova ética, que se impõe na prática, na contramão da lógica predominante, que defende o princípio da farinha pouca, meu pirão primeiro! Uma nova ética, que recupera no asfalto da cidade a solidariedade, a generosidade, a cooperação e a auto-organização. [ ... ]*

(Nelson Pretto. Jornal A Tarde. Salvador, 15/9/2003. In: Beltrão, E.S. & GORDILHO, T. Diálogo. São Paulo: FTD, 2009)

**01. Sobre o TEXTO I, analise as afirmações abaixo:**

- I.** A finalidade do texto é tornar pública a opinião do autor com o objetivo de convencer os leitores do jornal.
- II.** A opinião do autor sobre a mobilização dos estudantes pode ser percebida no trecho “Quem sabe, nesses dias, tenham acontecido as aulas mais importantes do ano. Aulas de cidadania. Aulas práticas. Aulas ministradas pelos próprios alunos...”
- III.** A posição do autor no texto é mostrar que os estudantes deram uma aula de cidadania, ao se mobilizarem, contra o aumento das tarifas de transporte.

**Está CORRETO o que se afirma em**

- A) I e III, apenas.      B) II e III, apenas.      C) I, apenas.      D) III, apenas.      E) I, II e III.

**02. Analisando-se o TEXTO I, conclui-se que se trata de um artigo**

- A) de opinião que aborda movimento de estudantes de escolas públicas e privadas no Brasil.
- B) científico que elenca movimento de estudantes de escolas públicas e privadas no Brasil.
- C) científico que elenca movimento de estudantes de escolas públicas e privadas em Salvador.
- D) de opinião que aborda movimento de estudantes de escolas públicas e privadas contra o aumento das tarifas do transportes públicos na cidade de Salvador.
- E) acadêmico que explicita um movimento de estudantes de escolas públicas contra o aumento das tarifas do transportes públicos na cidade de Salvador.

**TEXTO II para as questões de 03 a 05.**

**Crônica para fazer hora**

*Bom mesmo é viver salteado, dia sim, dia não. A gente viveria menos, mas viveria melhor. Pelo menos, um pouco mais descansado. Não acrescentar nada do ontem para o hoje nem esperar nada do hoje para o amanhã: a verdadeira pausa. Seria como se se deixasse o relógio sem corda, durante vinte e quatro horas; os números estariam ali, nos mesmos lugares, e voltariam a funcionar normalmente no dia seguinte. Pouparia um pouco o desgaste da máquina, daria folga aos ponteiros, nessa rotina irremediável que marca as horas, os minutos e até os segundos - dividindo a liberdade do homem que se diz livre. O homem é um prisioneiro do tempo, vive algemado num relógio de pulso. No dia em que decidi me libertar do tempo, joguei fora o meu relógio. Mas ninguém imitou o meu gesto e minha situação piorou: agora estou preso ao relógio dos outros. O homem traz no pulso um relógio como o de tento traz no peito um número: nenhum dos dois pode ir tão longe quanto pensa.*

*Quem tem relógio tem a vantagem de atrasar ou adiantar o tempo, conforme as suas conveniências. O relógio é uma convenção social como outra qualquer, porque o que é tarde para um é cedo para outro e o que é cedo para outro é tarde para um. As horas oscilam de acordo com o temperamento de cada pessoa e não de cada relógio. Só a "meia-noite" é pontual, pode conferir: meia-noite nunca é antes nem depois de meia-noite. O relojoeiro é o único sujeito que consegue desenguiçar o tempo. Com apenas doze números, o homem vive uma eternidade. O pêndulo nos dá a sensação de que o tempo passa e volta atrás pra passar de novo. O relojoeiro que conserta despertadores dorme à prestação. Os ponteiros do relógio são a bússola do homem civilizado: o pequeno lhe indica para onde deve ir, o grande lhe diz se deve ir devagar ou depressa.*

(ELIACHAR, Leon. o homem ao cubo. 6. ed. Rio de Janeiro, Francisco Alves, 1979. p. 55-6. In: FARACO, C. & MOURA, F. Linguagem Nova. São Paulo: Editora Ática, 2004)

**03. A partir das informações do TEXTO II, conclui-se que**

- A) se trata de um texto predominante narrativo, pois o autor relata um fato que ocorreu em um determinado tempo.
- B) é um texto predominante dissertativo, pois o autor faz uma série de reflexões sobre o homem e o tempo.
- C) é meramente um texto injuntivo com características de texto descritivo.
- D) se trata de um texto narrativo e descritivo.
- E) é um texto predominante descritivo, já que o autor caracteriza o homem e o tempo.

**04. Analisando-se o uso da maioria dos verbos na parte inicial do texto, conclui-se que o narrador**

- A) explicita uma suposição do futuro: como seria se o homem vivesse em dias alternados, empregando a maioria dos verbos no futuro do presente.
- B) apresenta uma hipótese do futuro, utilizando os verbos no pretérito imperfeito do subjuntivo.
- C) faz uma suposição do futuro: como seria se o homem vivesse em dias alternados, utilizando grande parte dos verbos no futuro do pretérito do indicativo.
- D) expõe uma hipótese de futuro, usando grande parte dos verbos no passado.
- E) destaca um futuro imediato por meio de verbos no presente e no passado.

**05. Em relação ao gênero do texto, é CORRETO afirmar que**

- A) é uma crônica, por ser um texto breve e por tratar assunto do cotidiano.
- B) é um editorial, já que explicita a opinião de um veículo de comunicação.
- C) se trata de uma narrativa com efeito humorístico.
- D) nele predomina o gênero narrativo, já que apresenta um efeito humorístico com situações imprevisíveis.
- E) é uma crônica que elenca uma temática altamente subjetiva e poética.

**06. Considerando que a CONCORDÂNCIA NOMINAL é um fenômeno, que ocorre entre o substantivo e seus determinantes, analise as afirmações abaixo:**

- I. Os pronomes *mesmo* e *próprio* devem variar em concordância com a pessoa a que se referem.
- II. O adjetivo só concorda com o substantivo a que se refere.
- III. Os adjetivos *anexo* e *incluso* devem concordar com os substantivos a que se referem.
- IV. As expressões *é bom*, *é necessário*, *é proibido* não variam, se o sujeito não vier precedido de artigo ou outro fenômeno.

**Está CORRETO o que se afirma em**

- A) I, II e III, apenas.      B) I, III e IV, apenas.      C) II, III e IV, apenas.      D) I, II, III e IV.      E) I e IV, apenas.

**07. Tendo em vista os estudos de CONCORDÂNCIA VERBAL E NOMINAL, assinale a alternativa em que a forma verbal NÃO se encontra adequada à norma culta.**

- A) Aqueles vinte por cento do congresso não votaram na proposta do professor.
- B) Do professorado, dez por cento está satisfeito com a prova.
- C) O vice-diretor foi um dos que apoiaram a iniciativa na escola.
- D) Mais de um professor reivindicou aumento salarial.
- E) As preocupações da escola era o professor.

Texto III para a questão 08.



Bill Watterson. *Calvin & Haroldo*. *Correio Popular*, 20/4/95.

08. Considerando que existem relações sintáticas no texto as quais se estabelecem entre as palavras de uma oração e entre as orações de um período, conclui-se que

- A) no trecho “Diminui nossa sensibilidade à violência”, o verbo diminuir exige um complemento sem preposição para dar sentido à informação.
- B) o nome “sensibilidade” não exige um complemento preposicional, já que não há necessidade de se relacionar ao termo regido.
- C) o uso da forma verbal “diminui” (verbo diminuir) atende à norma culta padrão, uma vez que exige um complemento com preposição.
- D) a expressão “à violência” relaciona-se ao verbo diminuir no trecho “Diminui nossa sensibilidade à violência”.
- E) o uso da forma verbal “diminui” (verbo diminuir) atende à norma culta padrão, uma vez que exige um complemento sem preposição e outro com preposição.

TEXTO IV para a questão 09.

**Quem inventou o sabonete?**

*O sabão foi inventado pelos fenícios, seiscentos anos antes de Cristo. Eles ferviam água com banha de cabra e cinzas de madeira, obtendo um sabão pastoso. O sabão sólido só apareceu no século VII, quando os árabes descobriram o processo de saponificação – mistura de óleos naturais, gordura animal e soda cáustica, que, depois de fervida, endurece. Os espanhóis, tendo aprendido a lição com os árabes, acrescentaram-lhe óleo de oliva para dar ao sabão um cheiro mais suave. Nos séculos XV e XVI, várias cidades européias tornaram-se centros produtores de sabão - entre elas, Marselha, na França, e Savona, na Itália. Foi da cidade de Savona que os franceses tiraram a palavra savon, sabão, e o diminutivo savonnette, sabonete.*

Superinteressante, abril 1988, p.11.3 In: Gramática Reflexiva: texto, semântica e interação. São Paulo: Editora Atual, 2010.

09. Considerando o Texto IV, em relação ao uso das classes de palavras e sua relação com a sintaxe, analise as seguintes afirmações:

- I. No trecho “que depois de fervida endurece”, observa-se que a forma gramatical **fervida** exerce a função morfológica de adjetivo qualificando o tipo de gordura.
- II. As locuções “tendo aprendido” e “de oliva” são respectivamente adjetiva e verbal.
- III. O verbo ferver em “Eles **ferviam** água com banha de cabra” encontra-se no pretérito imperfeito do indicativo, pois transmite uma ideia de uma ação habitual que se repetia.

Está CORRETO o que se afirma em

- A) I, II e III.
- B) I e III, apenas.
- C) II e III, apenas.
- D) I, apenas.
- E) III, apenas.

Texto V para a questão 10.

**Pegue a bola, robô**

*Ele tem rabo, quatro patas e late, além de ser brincalhão e bom companheiro. Só que, diferentemente dos outros cães, alimenta-se exclusivamente de pilhas, e quando o dono não quer mais sua companhia tudo o que precisa fazer é desligá-lo. Trata-se de um cachorro artificial, o mais novo modelo de robô do laboratório de Ciência da Computação da Sony japonesa. Chamado de RoboPet, ele consegue correr atrás de uma bola, desviar-se de obstáculos e atender a chamados. Ainda é um protótipo, mas a Sony pretende colocar robôs como esse à venda até o ano 2000.*

(Época, 22/6/1998. In: CEREJA, W.R. & MAGALHÃES, T.C. Português: Linguagens. São Paulo: Editora Atual, 2003)

**10. Analisando-se o TEXTO V, é CORRETO afirmar que as palavras**

- A) “laboratórios e ciências” são paroxítonas e terminam em ditongo.
- B) “rabo” e “robô” são paroxítonas.
- C) “laboratórios e ciências” são proparoxítonas e terminam em ditongo.
- D) “rabo” e “robô” são oxítonas e paroxítonas, respectivamente.
- E) “laboratórios e ciências” são oxítonas e paroxítonas, respectivamente.

**CONHECIMENTOS PEDAGÓGICOS**

**11. Adaptar o ensino e a aprendizagem à diversidade sociocultural dos sujeitos que convivem numa determinada instituição educacional não é tarefa simples. Nesse sentido, o êxito nos resultados depende da capacidade**

- A) de os gestores construírem projetos pedagógicos, capazes de integrar e adequar os alunos ao mercado de trabalho.
- B) de os pais serem participativos e acompanharem as ações administrativas e pedagógicas da escola.
- C) de a comunidade saber interferir em todas as ações educativas, no contexto da sala de aula.
- D) de os alunos aprenderem tudo o que é ensinado e aplicarem, prontamente, com competência, em seu cotidiano.
- E) de alunos, professores e comunidade aprenderem a agir autonomamente como sujeitos no processo socioeducativo.

**12. As problemáticas sociais e econômicas atuais põem a educação em questão e trazem novas demandas aos professores e à instituição escolar. Nesse contexto, a escola deve**

- I. analisar criticamente as teorias e os métodos educacionais antes de adotar na prática.
- II. valorizar a formação permanente como parte intrínseca da profissão do educador.
- III. favorecer a gestão compartilhada da aprendizagem, levando em conta os problemas e as soluções para o desenvolvimento do processo.
- IV. priorizar a utilização das técnicas como instrumentalização essencial ao processo de ensino do professor.
- V. considerar obsoletos os processos, os materiais e as ferramentas de aprendizagem pré-existentes.

**Assinale a alternativa que contém os itens CORRETOS.**

- A) II, IV e V.                      B) II, III e IV.                      C) I, II e III.                      D) II e IV.                      E) III, IV e V.

**13. “Gosto de ser gente porque, como tal, percebo afinal que a construção de minha presença no mundo (...) não se faz no isolamento, isenta da influência das forças sociais, que não se compreende fora da tensão entre o que herdo geneticamente e o que herdo social, cultural e historicamente” (FREIRE, 1997).**

**Nesse sentido, analise os itens abaixo:**

- I. A escola é o lugar onde a intervenção pedagógica assistemática desencadeia o processo de conhecimento.
- II. O sujeito não é apenas ativo, mas interativo, porque o conhecimento se constitui com base nas relações intra e interpessoais.
- III. Na escola, como nas situações informais, o sujeito aprende por influência do ambiente cultural.
- IV. É na troca com outros sujeitos e consigo próprio que se vão internalizando os conhecimentos, os papéis e as funções sociais.
- V. O papel do professor é o de instigar as aprendizagens dos alunos, oferecendo exercícios de fixação para os conteúdos serem aprendidos.

**Assinale a alternativa que contém os itens CORRETOS.**

- A) I, II e III.                      B) II e IV.                      C) III, IV e V.                      D) IV e V.                      E) I e II.

**14. A LDB, Lei nº 9394/96, prevê, no artigo 12, inciso I, que “os estabelecimentos de ensino, respeitadas as normas comuns e as do seu sistema de ensino, terão a incumbência de elaborar e executar sua proposta pedagógica”.**

**Com base nesse preceito, a escola assume como uma de suas principais tarefas**

- I. discutir sobre a sua concepção de ensino e aprendizagem e incluí-la no projeto pedagógico escolar.
- II. criar e divulgar as recentes tecnologias de ensino que favorecem a aprendizagem.
- III. organizar os planos de ensino dos professores e exigir seu cumprimento, visando ao bem da comunidade escolar.
- IV. convocar os diversos atores da escola e da comunidade para participarem da organização do projeto pedagógico da escola.

**Assinale a alternativa que apresenta os itens CORRETOS.**

- A) I, II e III.                      B) II, III e IV.                      C) I, II, III e IV.                      D) II e IV.                      E) I e IV.

**15. As Diretrizes Curriculares Nacionais e os Parâmetros Curriculares Nacionais, de modo geral, defendem preceitos de inclusão e de respeito à diversidade, favorecendo a autonomia e o desenvolvimento de uma educação com qualidade social. Tudo isso implica**

- I.** vivências de ações compartilhadas, visando à permanência bem sucedida dos alunos que apresentam necessidades educacionais especiais juntos aos demais educandos.
- II.** criação de espaços inclusivos que valorizem a diversidade e supere a (re)produção, pela própria escola, de atitudes de intolerância.
- III.** visão de sujeito com potencialidades a serem desenvolvidas, conforme o interesse do professor e o grau da inteligência de cada um.
- IV.** criação de práticas diversas inclusivas e não inclusivas em cada nível e modalidade da educação.
- V.** estabelecimento de políticas de inclusão com respeito à diversidade, estando o projeto pedagógico comprometido com a educação de qualidade para todos.

**Estão CORRETAS**

- A) I, II e III.                      B) II e IV.                      C) I, III e IV.                      D) I, II e V.                      E) III e V.

**16. Avaliar é uma tarefa didática necessária e permanente do trabalho docente, que deve acompanhar, passo a passo, o processo de ensino e aprendizagem. Sobre esse assunto, assinale a alternativa CORRETA.**

- A) Na escola, o professor é responsável pelo processo de ensino e aprendizagem, competindo apenas a ele avaliar e opinar sobre o rendimento dos seus alunos.
- B) Ao conselho de classe cabe acatar as opiniões do professor, corroborando as decisões tomadas por ele.
- C) A avaliação do rendimento escolar dos estudantes deve ser realizada por meio de provas bimestrais.
- D) O docente deve conceber que as competências e habilidades dos alunos se expressam no processo de atividade em diversas situações didáticas.
- E) Avaliação institucional é um processo intrínseco de verificação das condições de vida dos alunos e do ensino ofertado pelo estabelecimento de ensino, realizada pelos diversos atores da escola.

**17. O planejamento de ensino é a etapa, na qual o educador confronta-se com sua competência técnica e com seu comprometimento político-social, porque, nessa fase, são traçados os objetivos que nortearão suas ações no processo da construção do conhecimento. Assim, o objetivo do Planejamento é o de**

- A) colaborar para que o aluno obtenha bom desempenho nas atividades escolares.
- B) analisar a importância do processo de avaliação institucional externa.
- C) coordenar o trabalho da equipe pedagógica e da gestão administrativa escolar.
- D) supervisionar as atividades que serão aplicadas pelos professores ao longo do ano letivo.
- E) ajudar no processo de organização do calendário de provas de cada turma.

**18. A construção de um projeto político-pedagógico, comprometido com a melhoria da qualidade do ensino, passa pela percepção da escola sobre a condição dos indivíduos como sujeitos sociais. (Veiga & Resende, 2001). Em relação ao aluno, a escola deve oportunizar a(s)**

- I.** apropriação dos conhecimentos humanísticos e técnicos, para promover sua inserção crítica no contexto sociocultural.
- II.** práticas avaliativas, como exigência administrativa, uma vez que a perspectiva burocrática está ligada ao mundo do conhecimento.
- III.** participação individualizada no trabalho escolar como exercício da cidadania.
- IV.** amplos debates, criando espaços para discussão e ressignificação da concepção de cidadania.
- V.** práticas pedagógicas inovadoras, buscando o sucesso escolar e a democratização do acesso e da permanência do aluno em seu interior.

**Estão CORRETAS**

- A) III e IV.                      B) I, II, III e V.                      C) I, IV e V.                      D) II, III e V.                      E) II e IV.

**19. A Lei nº. 9394/96 de Diretrizes e Bases de Educação Nacional- LDBEN, em seu artigo 13, relaciona as incumbências dos professores. Segundo esse artigo, cabe aos professores**

- A) participar da elaboração da proposta pedagógica do estabelecimento de ensino no que se refere à disciplina que leciona.
- B) zelar pelo ensino que irá transmitir aos alunos e assegurar a participação de toda a comunidade na elaboração da proposta pedagógica.
- C) estabelecer estratégias de recuperação para os alunos com dificuldades em matemática e português.
- D) participar integralmente dos períodos dedicados ao planejamento pedagógico, técnico-administrativo e financeiro da instituição de ensino.
- E) elaborar e cumprir plano de trabalho, segundo a proposta pedagógica do estabelecimento de ensino.

**20. No contexto da educação brasileira, as propostas educacionais das redes públicas estaduais e municipais, em sua maioria, defendem uma concepção de ensino e de aprendizagem que seja capaz de desenvolver a competência do aluno de aprender de forma autônoma, na perspectiva da construção do conhecimento. Para que isso ocorra,**

- A) o aluno e o professor devem seguir as orientações pedagógicas propostas pelos órgãos gestores.
- B) o aluno deve ser o “sujeito” do processo de aprendizagem, e o professor, um mediador competente nesse contexto.
- C) o professor deve transferir o saber científico acumulado ao aluno.
- D) o aluno deve extrair todas as informações importantes da atualidade, transmitidas pelas mídias.
- E) o sujeito deve, primeiramente, com base nos saberes trazidos pelos livros didáticos, construir seus conhecimentos.

### CONHECIMENTOS ESPECÍFICOS

**21. O ensino de Arte no Brasil já teve várias orientações teórico-metodológicas. Em alguns momentos históricos, houve dominância de uma ou outra corrente. Atualmente, correntes diversas coexistem nas escolas brasileiras devido à pluralidade de posições e às limitações, muitas vezes, impostas aos professores em geral e aos arte-educadores, em particular. Considerando essa afirmação, assinale a alternativa que contém uma INCORREÇÃO em relação às correntes pedagógicas no ensino de arte no Brasil.**

- A) A tendência *idealista-liberal* - tradicional, renovada e tecnicista – é a que mais informa o ensino de Arte no Brasil atual.
- B) O substrato da tendência *idealista-liberal* é ver na escola a função de resolver/manter problemas sociais mediante uma postura não-crítica da inserção do sujeito no mundo.
- C) No ensino de Arte, a centralidade do professor e os modelos de reprodução naturalista como método são características da corrente Tradicional.
- D) O papel central de um plano bastante pelos manuais e livros didáticos, com objetivos descolados do horizonte docente e de seus alunos (Tecnicista), forma um espectro não-crítico *idealista-liberal* com presença marcante nas escolas fundamentais brasileiras.
- E) A tendência *realista-progressista* – libertadora, libertária e crítico-social dos conteúdos – tem uma influência concreta maior no ensino em geral e no de Arte em particular, embora não sejam concepções preponderantes no debate pedagógico.

**22. Nos PCNs, na discussão da proposta político-pedagógica da escola, várias concepções de ensino e de escola foram estudadas e debatidas. Ao se chegar a uma estruturação por ciclos de formação, ficando o ensino fundamental ampliado em um ano – três ciclos de três anos cada, iniciando aos seis anos de idade – consideraram-se grandes tempos de desenvolvimento e aprendizado humano – infância, pré-adolescência e adolescência. Ao se pensar o ensino de Arte em consonância com a intenção geral da proposta educacional, foram considerados alguns elementos que apontam mais sobre o ensino de Arte. Nessa perspectiva, todas as alternativas abaixo estão corretas, EXCETO.**

- A) A presença das diferentes linguagens nesse ou naquele ciclo não pode ser uma questão de recurso humano disponível, deve ser uma visão longitudinal de seu desenvolvimento ao longo da escolarização.
- B) O ensino de Arte pode ser visto como mera atividade. O status da Arte no currículo não deve ser de disciplina, pois não tem objeto específico de estudo.
- C) A atuação polivalente não é a mais recomendada ao arte-educador, assim, tendo sua especificidade educativa numa linguagem artística, nada melhor do que poder atuar nela, mantendo, em seu fazer pedagógico, a abertura aos diálogos inter- e transdisciplinares.
- D) As metodologias específicas de cada arte-educador devem ser respeitadas, mas também problematizadas mediante o debate com seus pares e com o todo da escola, a fim de que se busque um trabalho interdisciplinar mediado.
- E) As salas de aula devem potencializar, ao máximo, o fazer artístico, portanto o ideal são as salas-ambiente, em que o arranjo singular da linguagem, dos alunos e professor possa se traduzir na materialidade do ambiente.

**23. Assinale, dentre as alternativas, a que CONTÉM característica(s) do ensino da arte na Pedagogia Tradicional.**

- A) Ensino como processo de pesquisa individual.
- B) Ruptura com cópia de modelos externos.
- C) Valorização de estados psicológicos.
- D) É feito por modelos completos, perfeitos e exercícios.
- E) Expressão, revelação de emoções, de insight, de desejos.

**24. Considerando a classificação dos estágios de compreensão estética do Leitor em arte, assinale a alternativa que descreve CORRETAMENTE as características do “*Leitor Descritivo Narrativo*”.**

- A) O leitor relaciona as partes da imagem com sua totalidade, demonstrando a percepção de uma hierarquia nos elementos. Seu objetivo é edificar algum tipo de estrutura para ler e usa sua percepção e sua memória no encontro com a obra de arte.
- B) O leitor desse estágio pode ser comparado com um diagnóstico. Ele acrescenta à sua leitura as questões quem e por que. Para compreender a obra, ele busca informações presentes na imagem bem como na história da arte e relaciona com um contexto de informações.

- C) O leitor desse estágio se aproxima da obra com conhecimento sobre arte em geral e, frequentemente, sobre a obra que está observando. Ele lê a obra em muitos níveis, pois sabe que ela se comunica por meio de jogos, de ambiguidades e paradoxos. Ele é capaz de refletir sobre o objeto de arte.
- D) Encontram-se pessoas que pouco convivem com a arte. São impressionáveis pelo tema, que se torna o guia para ler a obra de arte. O leitor desse estágio lida com a obra, como se ela fosse algo vivo. É uma leitura egocêntrica, pois o leitor considera apenas o seu ponto de vista.
- E) O leitor desse estágio é menos objetivo, apesar de ser capaz de decodificar e classificar um trabalho de arte. Sua interpretação é baseada tanto nas informações presentes na própria imagem, na intuição e numa memória carregada de afetos. É a qualidade expressiva da obra que engaja as emoções.

25. Em 1971, pela Lei de Diretrizes e Bases da Educação Nacional, a arte é incluída no currículo escolar com o título de (\_\_\_\_\_) e respetivamente considerada (\_\_\_\_\_).

Assinale a alternativa cujos termos completam **CORRETAMENTE** o enunciado acima.

- A) Educação Artística e disciplina  
 B) Arte Educação e disciplina  
 C) Educação Artística e não disciplina  
 D) Disciplina e atividade educativa  
 E) Atividades artísticas e Educação Musical

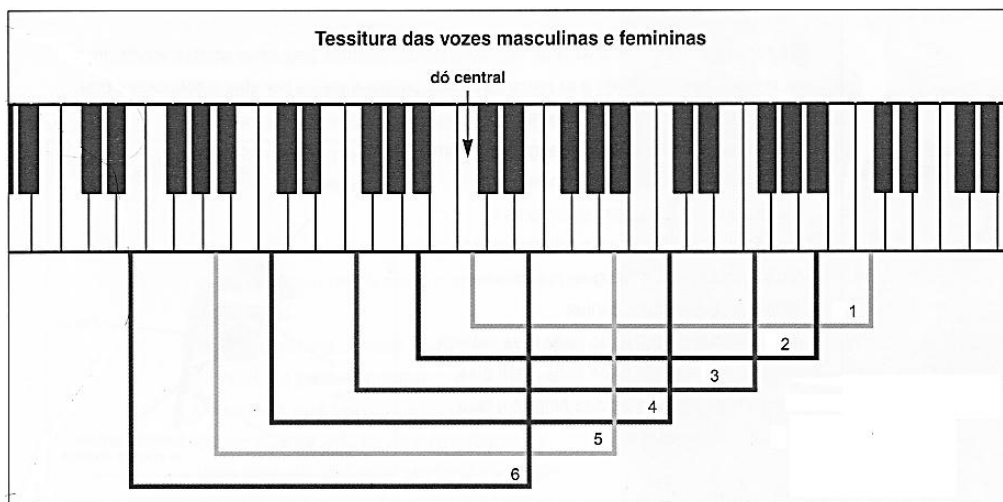
26. A Lei Federal nº 11.769/2008 obriga

- A) o ensino de música ministrado por licenciados em Música nos sistemas de ensino.  
 B) o uso obrigatório da Proposta Triangular no ensino de arte.  
 C) o uso da avaliação centrada no processo de ensino aprendizagem em arte.  
 D) o ensino de arte como disciplina obrigatória em todos os níveis do ensino básico.  
 E) o ensino de arte voltado para as linguagens cênicas, para a música, para as artes plásticas e para a dança.

27. O som nada mais é do que a vibração produzida nos corpos elásticos, podendo essas vibrações serem:

- A) harmônicas (sons simultâneos).  
 B) melódicas (sons sucessivos).  
 C) regulares e irregulares.  
 D) rítmicas (velocidade das notas).  
 E) monofônicas e polifônicas.

28. No estudo do canto, as vozes são divididas em masculinas e femininas e classificadas conforme sua tessitura e seu timbre. Observe a figura abaixo e assinale a alternativa que indica a região **CORRETA** para cada tipo de voz.



- A) 1- Barítono;      2- soprano;      3- contralto;      4- tenor;      5- baixo;      6- mezzo-soprano.  
 B) 1- soprano;      2- barítono;      3- tenor;      4- mezzo-soprano;      5- contralto      6- baixo.  
 C) 1- baixo;      2- mezzo-soprano;      3- contralto;      4- tenor;      5- soprano;      6- barítono.  
 D) 1- soprano;      2- mezzo-soprano;      3- contralto;      4- tenor;      5- barítono;      6- baixo.  
 E) 1- soprano;      2- tenor;      3- barítono;      4- mezzo-soprano;      5- contralto;      6- baixo.



29. A música é a arte de combinar os sons simultânea e sucessivamente, com ordem, equilíbrio e proporção dentro do tempo. Relacione abaixo as principais características da música:

a Melodia       b Harmonia       c Ritmo

I.	___	Conjunto de sons dispostos em ordem sucessiva
II.	___	Ordem e proporção em que estão dispostos os sons
III.	___	Conjunto de sons em ordem simultânea

A correlação **CORRETA** se encontra na alternativa

- A) I - a; II - b; III - c.  
 B) I - c; II - a; III - b.  
 C) I - b; II - c; III - a.  
 D) I - b; II - a; III - c.  
 E) I - a; II - c; III - b.

30. Analise o trecho abaixo da Sonata nº 11 W. A. Mozart e assinale a alternativa que indica a tonalidade e a fórmula de compasso **CORRETA** desse trecho.

**TEMA.**  
*Andante grazioso.*

- A) F# menor, binário composto.  
 B) Lá maior, binário simples.  
 C) Ré maior, ternário simples.  
 D) Lá maior, binário composto.  
 E) Lá menor, ternário composto.

31. O compasso 9/8 é classificado como um compasso \_\_\_\_\_, porque tem \_\_\_\_\_, e sua unidade de tempo é uma \_\_\_\_\_.

- A) binário composto - divisão ternária - figura simples  
 B) ternário simples - divisão binária - figura pontuada  
 C) ternário composto - divisão ternária - figura pontuada  
 D) binário simples - divisão ternária - figura simples  
 E) ternário simples - divisão ternária - figura pontuada

32. De acordo com a classificação atual, os instrumentos musicais são divididos em grupos, conforme o material em que são confeccionados e a forma como o som é produzido. Relacione os Instrumentos com suas respectivas classificações.

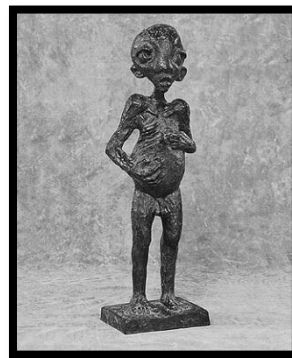
I. MARACÁ       II. SINTETIZADOR       III. VIOLINO       IV. TAMBOR       V. FLAUTA

- \_\_\_ A CORDOFONE  
 \_\_\_ B AEROFONE  
 \_\_\_ C MEMBRANOFONE  
 \_\_\_ D IDIOFONE  
 \_\_\_ E ELETROFONE

Assinale a alternativa que contém a correlação **CORRETA**.

- A) III - A; V - B; IV - C; I - D; II - E.  
 B) V - A; II - B; I - C; IV - D; III - E.  
 C) II - A; V - B; IV - C; I - D; III - E.  
 D) III - A; I - B; V - C; IV - D; II - E.  
 E) IV - A; III - B; V - C; I - D; II - E.

33. As obras abaixo são de um popular escultor e pintor pernambucano. Observe as ilustrações e identifique o autor destas obras.



- A) Francisco Brennand.
- B) Mestre Vitalino.
- C) João Câmara.

- D) Reynaldo Fonseca.
- E) Abelardo da Hora.

34. Observe o conjunto de obras abaixo de artistas brasileiros e identifique os seus autores.



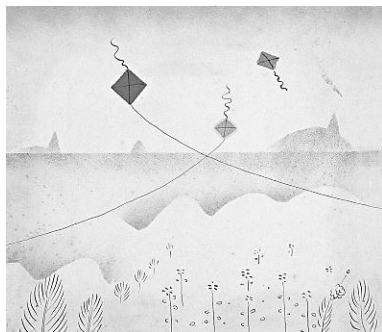
I



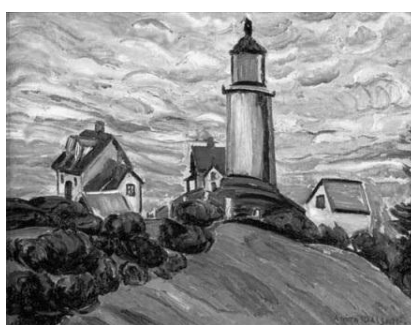
II



III



IV



V

Assinale a alternativa que apresenta a sequência CORRETA.

- A) I- Carybé, II- João Câmara, III- Portinari, IV- Anita Mafalhti, V- Tarcila do Amaral.
- B) I- Portinari, II- João Câmara, III- Carybé, IV- Tarcila do Amaral, V- Anita Mafalhti.
- C) I - Carybé, II- Portinari, III- João Câmara, IV- Tarcila do Amaral, V- Anita Mafalhti.
- D) I- Portinari, II- Anita Mafalhti, III- Carybé, IV- João Câmara, V- Tarcila do Amaral.
- E) I- Carybé, II- Tarcila do Amaral, III- João Câmara, IV- Portinari, V- Anita Mafalhti.

35. Observe a sequência de Autorretratos, pintados por representantes do impressionismo e romantismo e identifique os autores dessas obras.



Assinale a alternativa que contém a sequência **CORRETA**.

- A) Paul Cézanne ♦ William Turner ♦ Eugène-Henri-Paul Gauguin ♦ Eugène Delacroix ♦ Francisco de Goya ♦ John Constable.
- B) Francisco de Goya ♦ Eugène-Henri-Paul Gauguin ♦ Eugène Delacroix ♦ John Constable ♦ William Turner ♦ Paul Cézanne.
- C) Eugène Delacroix ♦ Eugène-Henri-Paul Gauguin ♦ Paul Cézanne ♦ John Constable ♦ William Turner ♦ Francisco de Goya.
- D) Eugène-Henri-Paul Gauguin ♦ Francisco de Goya ♦ William Turner ♦ Paul Cézanne ♦ John Constable ♦ Eugène Delacroix.
- E) William Turner ♦ Eugène Delacroix. ♦ Eugène-Henri-Paul Gauguin ♦ Paul Cézanne ♦ John Constable ♦ Francisco de Goya.

36. Surgido na cidade do **Recife**, no fim do **século XIX**, o frevo caracteriza-se pelo ritmo extremamente acelerado. Muito executado durante o **carnaval**, eram comuns conflitos entre blocos de frevo, em que os passistas saíam à frente dos seus blocos para **intimidar blocos rivais e proteger seu estandarte**. Pode-se afirmar que o frevo é uma criação de compositores de música ligeira, feita para o carnaval. Os músicos pensavam em dar ao povo mais animação nos folguedos. **RELACIONE** os autores [esquerda] com suas respectivas composições [direita].

- |                       |                             |
|-----------------------|-----------------------------|
| I. Capiba             | A Evocação Nº 1             |
| II. Nelson Ferreira   | B Resposta                  |
| III. Edgard Moraes    | C Madeira que Cupim não Rói |
| IV. Levino Ferreira   | D Último Regresso           |
| V. Getúlio Cavalcanti | E Valores do Passado        |

Assinale a alternativa que contém a correlação **CORRETA**.

- A) I - B; II - A; III - C; IV - D; V - E.
- B) I - A; II - B; III - D; IV - C; V - E.
- C) I - C; II - A; III - E; IV - B; V - D.
- D) I - D; II - B; III - E; IV - A; V - C.
- E) I - E; II - B; III - C; IV - D; V - A.

Observe as figuras abaixo:



37. Nascida no México, sua vida sempre foi marcada por grandes tragédias. A sua vida com o marido sempre foi bastante tumultuada. Seu marido, também pintor, tinha muitas amantes, e ela não ficava atrás: compensava as traições do marido com amantes de ambos os sexos. Ela pintava suas dores e tragédias nos seus quadros. O nome desta artista é

- A) Yulia Biriukova.
- B) Catherine Madox Brown.
- C) Mary Cassatt Stevenson.
- D) Frida Kalho.
- E) Tamara de Lempicka.

38. De acordo com os PCNs, a avaliação precisa ser realizada com base nos conteúdos, nos objetivos e na orientação do projeto educativo em Arte, com três momentos para a sua concretização. Sobre esse assunto, analise as afirmativas abaixo e assinale V para as Verdadeiras e F para as Falsas.

- ( ) A avaliação pode diagnosticar o nível de conhecimento dos alunos. Nesse caso costuma ser prévia a uma atividade.
- ( ) A avaliação pode ser realizada durante a própria situação de aprendizagem, quando o professor identifica como o aluno interage com os conteúdos.
- ( ) A avaliação pode ser realizada ao término de um conjunto de atividades que compõem uma unidade didática para analisar como a aprendizagem ocorreu.

Assinale a alternativa que contém a sequência CORRETA.

- A) F; V; V.
- B) F; V; F.
- C) V; V; F.
- D) V; F; V.
- E) V; V; V.

39. Muito difundido no Nordeste, homenageia o menino Jesus durante os festejos de Natal. Em geral, são grupos formados por meninas ou adolescentes, embora possam incluir alguns personagens masculinos. Divididos em duas fileiras e caracterizados por cores, os grupos fazem cantorias e representações referentes aos temas natalinos. Essa descrição se refere à(ao)

- A) Maracatu.
- B) Fandango.
- C) Folia de Reis.
- D) Pastoral.
- E) Quadrilha.

40. São blocos de pessoas fantasiadas de índios, que se apresentam, principalmente, nos festejos carnavalescos. Suas músicas e danças não possuem canto nem fala e representam a coragem dos índios em reação à ocupação de seu território. Usam como instrumento de percussão a preaca, que é tocada junto das caixas e caracaxá e algumas flautas. O Texto acima se refere ao(s).

- A) Maracatu.
- B) Caiapó.
- C) Cabocolinhos.
- D) Carimbo.
- E) Cururu.