

CONHECIMENTOS GERAIS**01. Sobre o Sistema Único de Saúde (SUS), assinale a alternativa INCORRETA.**

- A) A criação do SUS é um legado das crenças democráticas e socialistas que surgiram com a redemocratização do Brasil, no final da década de 1980.
- B) Simultaneamente à implantação do SUS, houve privatização do seguro social, engrossando o número de consumidores de planos privados, ajudando a promover um sistema duplicado, que reproduz desigualdades sociais e aprofunda desigualdades de acesso dentro do sistema de saúde.
- C) O SUS é um dos maiores sistemas públicos de saúde; presta assistência à saúde para milhões de pessoas que vai desde assistência básica até tratamentos que envolvem complexidade tecnológica média e alta, bem como serviços de emergência.
- D) Apesar de mais de 20 anos de existência do SUS, o Estado enfrenta dificuldades para materializar o direito social constitucional de acesso universal de atenção à saúde.
- E) A Constituição Federal de 1988 não previu a organização das ações e serviços públicos de saúde em rede regionalizada e hierarquizada; a proposta de rede regionalizada surge com a publicação do Pacto pela saúde.

02. A Lei nº 8.080, de 19 de setembro de 1990, dispõe sobre as condições para a promoção, proteção e recuperação da saúde, a organização e o funcionamento dos serviços correspondentes. Sobre essa legislação, assinale a alternativa INCORRETA.

- A) O dever do Estado exclui o das pessoas, da família, das empresas e da sociedade.
- B) Um dos objetivos do SUS é identificar e divulgar os fatores condicionantes e determinantes da saúde.
- C) A assistência terapêutica integral, inclusive farmacêutica, está incluída no campo de atuação do Sistema Único de Saúde.
- D) A participação da comunidade é um dos princípios do SUS.
- E) A saúde é um direito fundamental do ser humano, devendo o Estado prover as condições indispensáveis ao seu pleno exercício.

03. São diretrizes do SUS e da RAS, de acordo com a Portaria nº 2.436/2017, a serem operacionalizadas na Atenção Básica todas as citadas abaixo, EXCETO

- A) Resolutividade.
- B) Cuidado centrado na doença.
- C) Coordenação do cuidado.
- D) Ordenação da rede.
- E) População adscrita.

04. São atributos da Rede de Atenção à Saúde todos os citados abaixo, EXCETO:

- A) Prestação de serviços especializados em lugar adequado.
- B) Existência de mecanismos de coordenação, continuidade do cuidado e integração assistencial por todo o contínuo da atenção.
- C) Definição da oferta de serviços de saúde a partir da existência de profissionais especialistas e capacidade instalada dos serviços privados.
- D) Participação social ampla.
- E) Atenção à saúde centrada no indivíduo, na família e na comunidade, considerando as particularidades culturais, gênero, assim como a diversidade da população.

05. No Brasil, a vigilância dos vírus respiratórios de importância em saúde pública é desenvolvida por meio de uma Rede de Vigilância Sentinela de Síndrome Gripal (SG) e de Síndrome Respiratória Aguda Grave (SRAG), conjuntamente articulada com Laboratórios de Saúde Pública. São objetivos da vigilância epidemiológica no enfrentamento à Covid-19 todos os citados abaixo, EXCETO:

- A) Identificar precocemente a ocorrência de casos da COVID-19.
- B) Estabelecer os procedimentos para investigação laboratorial.
- C) Notificar serviços de alimentação que não estavam adequados aos protocolos sanitários.
- D) Monitorar e descrever o padrão de morbidade e mortalidade por COVID-19.
- E) Estabelecer as medidas de prevenção e controle.

06. A COVID-19 foi detectada em Wuhan, China, em dezembro de 2019. Com o crescimento no número de casos, de óbitos e países afetados, a Organização Mundial da Saúde (OMS) declarou que o evento se constituía em uma Emergência de Saúde Pública de Importância Internacional (ESPII), em 30 de janeiro de 2020. No Brasil, a epidemia foi declarada Emergência em Saúde Pública de Importância Nacional (ESPIN) em 3 de fevereiro de 2020. Sobre esse tema, assinale a alternativa INCORRETA.

- A) A elevada infectividade do SARS-CoV-2, agente etiológico da Covid-19, na ausência de imunidade prévia na população humana, bem como de vacina contra esse vírus, faz o crescimento do número de casos ser exponencial.
- B) A Covid-19 foi caracterizada como pandemia devido à ocorrência da mesma epidemia em várias partes do mundo, simultaneamente.
- C) A incidência da Covid-19 pode ser calculada a partir do número de casos novos da doença que se iniciaram no mesmo local e período.
- D) Atualmente, a Covid-19 é considerada uma doença endêmica no Brasil.
- E) A quarentena é definida como a restrição das atividades e/ou a separação de pessoas suspeitas de pessoas que não estão doentes ou de bagagens, containers, meios de transporte ou mercadorias suspeitos, de maneira a evitar a possível propagação de infecção ou contaminação.

07. Em relação aos indicadores em saúde, analise as afirmativas abaixo e coloque V nas Verdadeiras e F nas Falsas:

- () A letalidade mede o risco de uma população morrer por determinada doença.
- () Prevalência é o número total de casos (novos e antigos) de uma doença em determinado local e ano considerados.
- () A taxa de mortalidade infantil diminui, à medida que as condições de vida e saúde de uma população melhoram.
- () O óbito materno é aquele ocorrido em consequência de complicações da gravidez, parto ou puerpério.

Assinale a alternativa que indica a sequência CORRETA.

- A) V-F-V-V
- B) V-V-V-V
- C) V-F-F-V
- D) V-V-V-F
- E) F-V-V-F

08. O Ministério da Saúde publicou, em 2018, o livro intitulado: *Saúde Brasil 2018 Uma análise da situação de saúde e das doenças e agravos crônicos: desafios e perspectivas.*

Segundo a publicação, quais foram as duas causas de morte mais frequentes no Brasil, em 2016?

- A) Doença Cardíaca Isquêmica (DCI), seguida pelo Acidente cérebro-vascular (ACV).
- B) Diabetes *mellitus* e doença renal crônica.
- C) Infecções respiratórias baixas e Doença pulmonar obstrutiva crônica (DPOC).
- D) Acidente cérebro vascular e câncer de traqueia, brônquio e pulmão.
- E) Acidentes de transporte terrestre (ATT), seguidos pela doença cardíaca isquêmica.

09. Conforme a Resolução nº 453/2012, que aprova as diretrizes para instituição, reformulação, reestruturação e funcionamento dos Conselhos de Saúde, assinale a alternativa CORRETA.

- A) O Conselho de Saúde é uma instância colegiada, consultiva e pontual do Sistema Único de Saúde (SUS).
- B) A composição dos usuários deverá ser igual aos demais segmentos representados.
- C) Um profissional com cargo de direção ou de confiança na gestão do SUS ou como prestador de serviços de saúde não pode ser representante dos(as) Usuários(as) ou de Trabalhadores(as).
- D) As funções como membro do Conselho de Saúde serão remuneradas.
- E) Não é recomendada a renovação das entidades representativas do conselho, devendo permanecer sempre os mesmos conselheiros.

10. Para a Organização Mundial de Saúde (OMS), “a avaliação é o processo de determinar, qualitativa ou quantitativamente, mediante métodos apropriados, o valor de uma coisa ou acontecimento.

São objetivos da avaliação todos os citados abaixo, EXCETO:

- A) Ajudar no planejamento e na elaboração de uma intervenção.
- B) Fornecer informação para melhorar uma intervenção no seu decorrer.
- C) Determinar os efeitos de uma intervenção ao final para definir se ela deve ser mantida.
- D) Utilizar os processos da avaliação para manter uma situação injusta ou problemática, visando ao bem-estar individual.
- E) Contribuir para o progresso do conhecimento.

CONHECIMENTOS ESPECÍFICOS

11. No novo código de ética do profissional Biomédico, no Art. 38, são considerados “canais oficiais de comunicação dos Conselhos” todos os citados abaixo, EXCETO:

- A) Correios.
- B) Serviço de Informação ao Consumidor – SIC.
- C) Diário Oficial da União, Estado e Municípios.
- D) Endereço eletrônico dos Conselhos Federal e Regionais.
- E) Mídia impressa: Jornais de grande circulação de Estados e Municípios.

12. O código de ética do Biomédico regula

- A) apenas os direitos profissionais dos biomédicos.
- B) apenas os deveres profissionais dos biomédicos.
- C) o teto salarial dos biomédicos em território nacional.
- D) os deveres de empresas que contratam profissionais biomédicos.
- E) os direitos e deveres dos profissionais e das empresas jurídicas com inscrição nos Conselhos Regionais de Biomedicina.

13. Regulamento Técnico para funcionamento dos serviços que realizam atividades de Laboratório Clínico e Posto de Coleta Laboratorial está descrito na seguinte resolução:

- A) RCD 306/05 da ANVISA.
- B) RCD 302/05 da ANVISA.
- C) RCD 306/04 da ANVISA.
- D) RCD 50/02 da ANVISA.
- E) RCD 189/03 da ANVISA.

14. A nova regulamentação do gerenciamento de Resíduos de Serviços de Saúde está descrita na

- A) RCD 306/05 da ANVISA.
- B) RCD 5000/04 da ANVISA.
- C) RCD 15/14 da ANVISA.
- D) RCD 222/18 da ANVISA.
- E) RCD 306/04 da ANVISA.

15. Em indivíduos portadores de doença renal crônica, qual a anemia mais prevalente?

- A) Anemia hemolítica
- B) Anemia microcítica
- C) Anemia megaloblástica
- D) Anemia hipoproliferativa
- E) Anemia hemolítica autoimune

16. A Eritropoetina (EPO) é um hormônio glicoproteico, que estimula a medula óssea a elevar a produção de células vermelhas do sangue.

Em qual órgão, esse hormônio é produzido?

- A) Rins
- B) Baço
- C) Medula
- D) Tireoide
- E) Pâncreas

17. A observação morfológica das hemácias pode elucidar o diagnóstico de várias hemoglobinopatias. Para observação da presença de drepanócitos e corpúsculos de Heinz, visando ao auxílio no diagnóstico da anemia falciforme e deficiência de G6PD, respectivamente, que coloração é empregada?

- A) Coloração panótica rápida para ambos.
- B) Coloração com azul de cresil brilhante para ambos.
- C) Coloração de Giemsa e Leishman, respectivamente.
- D) Coloração com azul de metileno e eosina Y, respectivamente.
- E) Coloração com azul de cresil brilhante e Giemsa, respectivamente.

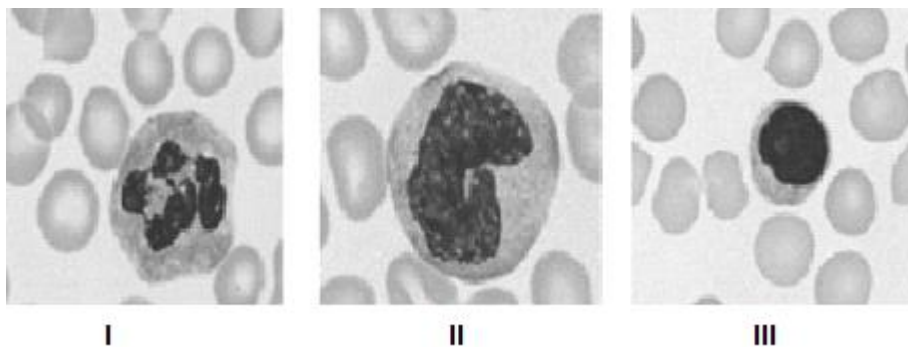
18. O processo de coagulação inclui três importantes vias metabólicas: A via intrínseca, a via extrínseca e a via comum. Sobre elas, analise as afirmativas abaixo:

- I. A via extrínseca é assim denominada, porque todos os elementos (fatores) que a compõem não estão presentes na corrente sanguínea.
- II. Os elementos que compõem a via intrínseca estão presentes na corrente sanguínea.
- III. A via comum é ativada tanto pela via intrínseca quanto pela extrínseca a partir da ativação do fator X ao fator Xa.

Assinale a alternativa CORRETA.

- A) Apenas I está incorreta.
- B) I e III estão incorretas.
- C) I e II estão corretas.
- D) II e III estão incorretas.
- E) I, II e III estão corretas.

19. Observe as figuras abaixo referentes aos leucócitos circulantes no sangue periférico:



As figuras: (I), (II) e (III) correspondem, respectivamente, a:

- A) Neutrófilo, Monócito e Linfócito.
- B) Neutrófilo, Eosinófilo e Metamielócito.
- C) Neutrófilo, Bastão e Linfócito.
- D) Neutrófilo, Eosinófilo e Linfócito.
- E) Neutrófilo, Basófilo e Monócito.

20. A Infecção Hospitalar (IH) é o evento adverso, que mais mata nos serviços de Saúde em todo o mundo, de acordo com a Organização Mundial da Saúde (OMS). A IH pode ser causada por bactérias, fungos ou parasitas. Medidas rigorosas de critérios de higiene e biossegurança em ambiente hospitalar devem ser aplicadas.

Após a leitura do texto, assinale a alternativa que indica o agente responsável pela gangrena gasosa.

- A) *Candida albicans*
- B) *Escherichia coli*
- C) *Clostridium perfringens*
- D) *Candida auris*
- E) *Shigella sonnei*

21. Cerca de cinco crianças de uma sala do ensino fundamental apresentaram, ao mesmo tempo, faringoamigdalite. Para que não contaminassem os demais colegas, os pais foram orientados a não enviar as crianças para a escola e procurar o posto de saúde próximo. Todas as crianças foram a uma mesma unidade de saúde e foram submetidas a exame bacteriológico que detectou *Streptococcus pyogenes*.
Para o teste em agar sangue de carneiro, como se apresentam as colônias do *Streptococcus pyogenes*?

- A) Alfa-hemolítico e hemólise completa
 - B) Beta-hemolítico e hemólise completa
 - C) Gama-hemolítico e não formam hemólise
 - D) Alfa-hemolítico e hemólise incompleta
 - E) Beta ou gama-hemolítico e hemólise incompleta
-

22. São características do *Staphylococcus aureus* todas as citadas abaixo, EXCETO:

- A) Trata-se de uma bactéria anaeróbia facultativa.
 - B) Consiste em uma bactéria gram-positiva.
 - C) É coagulase negativa.
 - D) Pode causar endocardite aguda.
 - E) É coagulase positiva.
-

23. Todos os cocos abaixo são catalase negativa, EXCETO:

- A) *Enterococcus spp.*
 - B) *Streptococcus spp.*
 - C) *Aerococcus spp.*
 - D) *Lactococcus spp.*
 - E) *Micrococcus spp.*
-

24. Os órgãos linfoides secundários são responsáveis pela proliferação e maturação das células do sistema imune. Qual estrutura abaixo NÃO faz parte desse sistema secundário?

- A) Baço
 - B) Linfonodos
 - C) Medula óssea
 - D) Tecido linfoide associado à mucosa (MALT)
 - E) Tecido linfoide associado aos brônquios (BALT)
-

25. O Sistema Fagocítico Mononuclear (SFM) representa a segunda maior população celular do sistema imune, cuja função principal é a fagocitose. Qual das células abaixo NÃO faz parte do SFM?

- A) Monócitos
 - B) Células B de Kupffer
 - C) Células mesangiais do rim
 - D) Macrófagos medulares de linfonodos
 - E) Células endoteliais
-

26. As vacinas são o principal tratamento para frear a multiplicação do Coronavírus. Mas, para a população se tornar imune ao vírus, é necessário chegar à imunidade de rebanho ou coletiva. A imunidade de rebanho é uma proteção indireta contra determinadas doenças infecciosas que ocorrem, quando uma determinada porcentagem da população se torna imune a uma infecção. Em qual das doenças abaixo, NÃO se aplica a regra da imunidade de rebanho?

- A) Tétano
 - B) Catapora
 - C) Sarampo
 - D) Rubéola
 - E) Caxumba
-

27. Os testes imunológicos são os mais utilizados no diagnóstico de doenças infecciosas, entretanto algumas interferências podem ocorrer e deixar o teste inválido. Uma dessas interferências é a janela imunológica. Sobre essa janela, é CORRETO afirmar que

- A) só ocorre em infecções virais com alta heterogeneidade genética, impedindo a detecção precisa do agente viral.
- B) é o período entre o momento da infecção e o início da detecção de anticorpos. Considerado um período de grande risco de transmissão.
- C) ocorre em crianças com idade inferior a 7 anos cuja imunidade não está completamente formada e inviabiliza o diagnóstico imunológico nessa faixa etária.
- D) ocorre em crianças com idade inferior a 7 anos e idosos acima dos 60 anos. Neles, não há detecção do anticorpo, pois no primeiro, a imunidade não está completa, e no segundo, já começou a decair.
- E) é uma alteração fisiológica entre indivíduos de uma mesma espécie, fazendo com que se tornem mais virulentos, dificultando o reconhecimento imunológico, produzindo menos anticorpo.

28. Qual dos parasitas abaixo citados está relacionado com DSTs?

- A) *Enterobius vermicularis*
- B) *Trichomonas vaginalis*
- C) *Isospora belli*
- D) *Cryptosporidium sp*
- E) *Toxoplasma gondii*

29. Qual dos grupos de parasitas abaixo provoca má absorção intestinal devido à alteração nas vilosidades intestinais?

- A) *Toxoplasma gondii*, *Cryptosporidium spp*, *Giardia lamblia*.
- B) *Enterobius vermicularis*, *Isospora belli*, *Cryptosporidium spp*.
- C) *Entamoeba histolytica*, *Cryptosporidium spp*, *Enterobius vermicularis*.
- D) *Entamoeba histolytica*, *Entamoeba díspar*, *Giardia lamblia*.
- E) *Cryptosporidium spp*, *Isospora belli*, *Giardia lamblia*.

30. A intradermoreação de Montenegro avalia a resposta imune celular do(a)

- A) *Trypanosoma cruzi*.
- B) *Toxoplasma gondii*.
- C) *Plasmodium sp*.
- D) *Leishmania sp*.
- E) *Schistosoma mansoni*.

31. No ciclo de vida do *Plasmodium* humano, os anofelinos se comportam como hospedeiro

- A) completo.
- B) acidental.
- C) definitivo.
- D) inerte.
- E) intermediário.

32. “Na prática clínica e laboratorial, os principais desafios quanto à precisão da dosagem de glicose são os erros pré-analíticos. Eles se devem, principalmente, à sua metabolização no tubo de coleta. Dessa forma, tanto o tipo de tubo utilizado como o processamento da amostra até a sua análise podem influenciar os níveis de glicose mensurados.”

(DIRETRIZES DA SOCIEDADE BRASILEIRA DE DIABETES 2019-2020)

Sobre a leitura do texto, analise as afirmativas abaixo:

- | |
|---|
| <p>I. Após a coleta de sangue, a glicose é metabolizada pelos eritrócitos, o que ocasiona queda dos seus níveis em torno de 10% por hora.</p> <p>II. Na coleta sanguínea realizada em tubos de soro secos (tampa vermelha), o sangue deve ser centrifugado e processado em até 2 horas após a coleta.</p> |
|---|

III. Mesmo que a coleta sanguínea seja realizada em tubo contendo inibidor de metabolização, como o fluoreto de sódio (NaF), ainda assim ocorre glicólise dentro do tubo, mas de forma mais lenta (cerca de 10% a cada 3 horas).

Está **CORRETO** o que se afirma em

- A) apenas I.
- B) todas.
- C) apenas III.
- D) apenas I e III.
- E) apenas II e III.

33. “A HbA1c é o melhor parâmetro preditor de complicações crônicas da Diabetes Mellitus”

(DIRETRIZES DA SOCIEDADE BRASILEIRA DE DIABETES 2019-2020)

Sobre HbA1c, assinale a alternativa INCORRETA.

- A) Não necessita de jejum para coleta.
- B) A coleta é realizada em tudo com EDTA.
- C) Reflete a glicemia média nos últimos 3 meses.
- D) Anemias e hemorragias podem interferir no resultado da HbA1c.
- E) O critério pré-analítico da dosagem da HbA1c é o seguinte: Jejum de 12h e coleta em tubo com fluoreto.

34. O colesterol é uma substância macia e cerosa, encontrada em todas as partes do corpo. Ajuda a formar as membranas celulares e ajuda o corpo a produzir alguns hormônios e vitamina D. O excesso de colesterol pode se acumular nas artérias, estreitando-as e diminuindo ou bloqueando o fluxo sanguíneo para o coração, cérebro e outros órgãos.

Assinale a alternativa que indica o porquê de o HDL-C ser chamado de colesterol "bom".

- A) Ajuda a evitar a coagulação do sangue na cascata de coagulação.
- B) Evita que o colesterol se acumule no revestimento das artérias.
- C) Diminui com exercícios físicos e, conseqüentemente, diminui o colesterol total.
- D) O HDL-C atua no transporte reverso do colesterol para o fígado, onde é catabolizado e eliminado.
- E) O HDL-C é formado por lipoproteínas de densidade muito baixa, facilitando a retirada do seu acúmulo nas artérias.

35. Assinale a alternativa que indica o valor do LDL-C para um indivíduo que apresentou os seguintes dados laboratoriais:

CT: 260 mg/dL; HDL-C: 45mg/dL; TG: 175mg/dL

- A) 120mg/Dl
- B) 100mg/Dl
- C) 180mg/Dl
- D) 75mg/Dl
- E) 35mg/dL

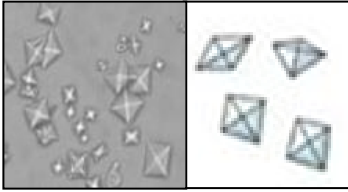
36. Qual seria o valor do VLDL do indivíduo citado na questão 35?

- A) 35mg/Dl
- B) 55mg/Dl
- C) 45mg/Dl
- D) 110mg/Dl
- E) 108mg/dL

37. Os cristais abaixo citados são normalmente encontrados na urina, EXCETO:

- A) Fosfato triplo.
- B) Ácido úrico.
- C) Colesterol.
- D) Fosfatos amorfos.
- E) Carbonato de cálcio.

38. Observe a estrutura abaixo:



Ela se refere a

- A) Cristais de ácido úrico, presentes em urinas com pH ácido.
- B) Cristais de colesterol, presentes em urinas com pH ácido.
- C) Cristais de tirosina, presentes em urinas com pH alcalino.
- D) Cristais de oxalato de cálcio, presentes em urinas com pH ácido.
- E) Cristais de cistina, presentes em urinas com pH alcalino.

39. Sobre análise da urina, assinale a alternativa CORRETA.

- A) Na análise da urina, não importa o período da coleta.
- B) O refratômetro é um equipamento utilizado na uroanálise para determinar o pH.
- C) As tiras reativas não devem ser usadas na análise química da urina.
- D) A hemoglobínúria ocorre quando há lise das hemácias em nível do trato urinário ou devido à hemólise intravascular.
- E) A determinação da densidade da urina não tem valor diagnóstico.

40. Qual o nível de biossegurança adotado nos Laboratórios Clínicos, situados em clínicas e hospitais?

- A) Nível 5
 - B) Nível 3
 - C) Nível 2
 - D) Nível 1
 - E) Nível 4
-

CADERNO 62
- BIOMEDICINA -