

DADOS DE IDENTIFICAÇÃO DO CANDIDATO

Não deixe de preencher as lacunas a seguir.

Prédio															Sala														
Nome																													
Nº de Identidade										Órgão Expedidor										UF					Nº de Inscrição				

CURSOS TÉCNICOS - PÚBLICO GERAL

ATENÇÃO

- Abra este Caderno, quando o Fiscal de Sala autorizar o início da Prova.
- Observe se o Caderno está completo. Ele deverá conter o Tema da Redação, o Rascunho da Redação e 40 (quarenta) questões objetivas de múltipla escolha com 05 (cinco) alternativas cada, sendo 20 de Língua Portuguesa e 20 de Matemática.
- Se o Caderno estiver incompleto ou com algum defeito gráfico que lhe cause dúvidas, informe, imediatamente, ao Fiscal.
- Uma vez dada a ordem de início da Prova, preencha, nos espaços apropriados, o seu Nome completo, o Número do seu Documento de Identidade, a Unidade da Federação e o Número de Inscrição.
- Para registrar suas respostas à prova, você receberá dois tipos de Cartões-Respostas – um para registrar as alternativas escolhidas nas questões de múltipla escolha, e outro, para transcrição da sua Redação. Ao receber os Cartões-Respostas, verifique se o Número de Inscrição impresso coincide com o seu Número de Inscrição.
- As bolhas do Cartão-Resposta devem ser preenchidas, totalmente, com caneta esferográfica azul ou preta. A Folha de Redação NÃO deverá ser ASSINADA, sob pena de receber zero de pontuação.
- Você dispõe de 4 horas para responder toda a Prova, incluído o tempo destinado ao preenchimento do Cartão-Resposta e à transcrição de sua Redação. O tempo de Prova está dosado de modo a permitir fazê-la com tranquilidade.
- Preenchidos os Cartões-Respostas, entregue-os ao Fiscal juntamente com este Caderno e deixe a sala em silêncio.

REDAÇÃO

Desenvolva o seu texto dissertativo com o mínimo de 20 e o máximo de 25 linhas.



*Com Dinheiro, pode-se comprar uma casa, mas não, um lar.
Com Dinheiro, pode-se comprar uma cama, mas não, o sono.
Com Dinheiro, pode-se comprar um relógio, mas não, o tempo.
Com Dinheiro, pode-se comprar um livro, mas não, o conhecimento.
Com Dinheiro, pode-se comprar comida, mas não, o apetite.
Com Dinheiro, pode-se comprar posição, mas não, respeito.
Com Dinheiro, pode-se comprar sangue, mas não, a vida.
Com Dinheiro, pode-se comprar remédios, mas não, a saúde.
Com Dinheiro, pode-se comprar sexo, mas não, o amor.
Com Dinheiro, pode-se comprar pessoas, mas não, amigos.*

... dinheiro não é tudo...

Autor desconhecido

Extraído do site www.dndworld.com/tpf. Acessado em 07 de outubro de 2009, às 12h10.

TEMA

A IMPORTÂNCIA DO DINHEIRO NO CONTEXTO SÓCIO-HUMANO

01. Após a leitura dos fragmentos abaixo, percebe-se que estes estão desordenados, sem obedecerem a uma sequência lógica. É preciso, portanto, para que a mensagem gere resultados satisfatórios, que haja coesão entre eles. Observe-os.

- I. O PSAI cria metodologias adequadas para o envolvimento da indústria.
- II. Aproximadamente 10% da população brasileira têm deficiência (dados da Organização Mundial de Saúde).
- III. A ação mobiliza esforços para a melhoria da qualidade de vida, o aumento da empregabilidade e a formação da cidadania.
- IV. O Programa SENAI de Ações Inclusivas-PSAI promove o acesso de pessoas com necessidades especiais aos cursos profissionalizantes da Instituição.
- V. O trabalho envolve desde a eliminação de barreiras arquitetônicas até a capacitação de docentes em libras e braile.
- VI. Em Pernambuco, são cerca de 751 mil.

Disponível em: site www.pe.senai.br/programas/psai. Acesso em: 30 de set. 2009.

Ordenando-se os textos, de tal forma que exista coesão entre eles, a sequência CORRETA está contida na alternativa

- A) III, V, II, I, IV e VI.
- B) II, VI, IV, V, I e III.
- C) VI, I, II, IV, III e V.
- D) I, IV, III, II, V e VI.
- E) II, I, IV, V, III e VI.

02. Sobre os itens abaixo:

- I. Em Pernambuco, são cerca de 751 mil – o termo sublinhado poderia ser substituído por **aproximadamente**, sem causar qualquer prejuízo semântico.
- II. O PSAI cria metodologias adequadas para o envolvimento da indústria – o termo sublinhado tem como um de seus sinônimos o vocábulo **benéficas**.
- III. O Programa SENAI de Ações Inclusivas - PSAI promove o acesso de pessoas com necessidades especiais aos cursos profissionalizantes da Instituição. – se o termo sublinhado fosse substituído por **impossibilita**, a mensagem não sofreria prejuízo em termos de significado.
- IV. O trabalho envolve desde a eliminação de barreiras arquitetônicas até a capacitação de docentes em libras e braile – o termo **limita** poderia substituir o vocábulo sublinhado, sem alterar o sentido da mensagem.

Somente está CORRETO o que se afirma em

- A) I.
- B) II e III.
- C) I, III e IV.
- D) II e IV.
- E) I e II.

03. Afirma-se que existe *conotação* quando uma palavra (expressão ou frase) está empregada em sentido diferente do usual, determinado pelo contexto. Quando se fala de *conotação*, está-se querendo dizer que a *linguagem figurada* está sendo utilizada. Sobre *Figuras de Linguagem*, observe as alternativas abaixo e assinale aquela que apresenta uma justificativa CORRETA em relação ao(s) termo(s) sublinhado(s).

- A) “Eu sou a única mulher no Brasil dura cercada por homens meigos”. Dilma Rousseff sobre a fama de ser tão delicada quanto o papel de embalar pregos. (JC, 26 de setembro de 2009. *Opinião*. p.21) – o termo sublinhado indica a existência de uma *metonímia*, ou seja, utilizou-se esse termo com a intenção de realçar uma ideia por meio de palavras de sentido oposto.
- B) “Domingos Ferreira terá cara nova” (JC, Caderno Cidades, 26 de setembro de 2009, p.6) – manchete fazendo referência à avenida Domingos Ferreira. Utilizando-se da palavra sublinhada, o autor pretendeu expressar um exagero. A essa figura de linguagem, denomina-se de *hipérbole*.
- C) “Blocos se encontram para acender o frevo” (JC, Caderno Cidades, 27 de setembro de 2009, p.7) – o termo sublinhado está empregado fora do seu sentido normal, demonstrando uma semelhança entre seres. A comparação é subjetiva e mental. Trata-se da figura de linguagem denominada *metáfora*.
- D) “Já Barack Obama, louco para vender ao Brasil os caças americanos, sorria de orelha a orelha, abraçado a Lula.” (JC, *Opinião*. 26 de setembro de 2009, p.21) – os termos sublinhados estabelecem uma relação de qualidade entre dois termos da oração, a fim de estabelecer a semelhança entre eles. A isso, dá-se o nome de *ironia*.
- E) “O tumulto que invade as ruas também se espalha pelas calçadas da Rua da Aurora.” – ambos os termos indicam um *eufemismo*.

Texto 01

A crase

Embalagem à vácuo; Descontos à partir de R\$ 50; Obras à 50 metros. Os erros não negam: a crase, para a imensa maioria, é uma ilustre desconhecida. A razão disso basicamente são duas: ensino ruim e a pronúncia igual de “a” e “à”. Sobre o ensino, a falha está em inculcar na cabeça do aluno a ideia de que a crase tem várias regras e exceções. Não é bem assim.

LUTIBERGUE, Laércio. *Com todas as letras*. Caderno Cidades. JC, 30 de setembro de 2009. p. 5. Adaptado.

04. O tema central do texto recai sobre o emprego da crase.

Sobre esse assunto,

- A) percebe-se que grande parte das pessoas não demonstram qualquer dificuldade.
- B) fica evidente que um dos motivos para dificultar a assimilação desse conteúdo gramatical se deve ao fato de não haver diferença de pronúncia tanto em relação à preposição *a* quanto ao determinante *a* bem como à fusão da preposição *a* com o determinante *a*.
- C) os exemplos iniciais de crase contidos no texto não apresentam quaisquer erros, uma vez que, em todos, existe a presença da preposição *a* e do determinante *a*.
- D) a qualidade do ensino tende a facilitar a sua aprendizagem, uma vez que os professores procuram sempre tecer comentários práticos e adequados ao cotidiano de seus alunos.
- E) deve-se sempre conscientizar o aluno do quantitativo elevado de regras e exceções, razão por que esse conteúdo se torna de fácil compreensão e aquisição.

05. Analise os itens abaixo.

- I. Em: *A máquina à vapor foi substituída pelas novas tecnologias.*, a crase foi usada indevidamente, uma vez que não se utiliza o acento grave diante de palavra masculina.
- II. Em: *Os erros estão à superar os acertos.*, a crase está incorreta, uma vez que não se usa o acento grave diante de verbo.
- III. Em: *Os alunos estão à distância de 100 metros da escola.*, a crase foi utilizada corretamente, pois diante da palavra *distância* determinada, usa-se o acento grave.
- IV. Em: *Fui à Recife, prestar exames do ENEM.*, a crase é facultativa.

Somente está **CORRETO** o que se afirma em

- A) II e IV.
- B) I, II e IV.
- C) II e III.
- D) III e IV.
- E) I, II e III.

06. Observe os fragmentos abaixo.

- I. *Os erros não negam.*
- II. *Sobre o ensino, a falha está em inculcar na cabeça do aluno.*
- III. *Não é bem assim.*

Esses fragmentos poderiam ser redigidos de várias outras formas, mantendo-se o sentido original. Em apenas uma das alternativas abaixo, preservou-se o sentido contido nos fragmentos acima, obedecendo-se à sequência acima apresentada. Assinale-a.

- A) I- Os erros acertam; II- Em relação ao ensino, deve-se projetar no aluno; III- É exatamente assim.
- B) I- Os erros evidenciam; II- No tocante ao ensino, o problema está em conscientizar o aluno; III- Está plenamente correto.
- C) I- As falhas registram; II- Acerca do ensino, é preciso excluir o aluno; III- É exatamente desse jeito.
- D) I- Os defeitos comprovam; II- Sobre o ensino, a falha reside no fato de atemorizar o aluno; III- Acontece dessa forma.
- E) I - Os erros demonstram; II- A falha do ensino está no fato de incutir no aluno; III - Não acontece desse jeito.

07. Ainda sobre o texto 01, é **CORRETO** afirmar que

- A) os pontos-e-vírgulas não podem ser substituídos por vírgulas, uma vez que os termos não exercem a mesma função sintática.
- B) em: *Os erros não negam: a crase, para a imensa maioria, é uma ilustre desconhecida*, os dois-pontos podem ser substituídos por um ponto de exclamação.
- C) as duas primeiras vírgulas foram empregadas para separar orações coordenadas.
- D) em: *A razão disso basicamente são duas: ensino ruim e a pronúncia igual de “a” e “à”*. Os dois-pontos utilizados servem para introduzir palavras que enumeram o que se afirmou anteriormente.
- E) a terceira vírgula é facultativa, pois destaca o aposto.

TEXTO 02

A indústria se rende ao otimismo

A indústria está se convencendo de que a economia poderá ter em 2009 um índice razoável de recuperação. Ontem, ao divulgar o Índice Nacional de Expectativa do Consumidor (INEC), referente ao terceiro trimestre do ano, a CNI apontou que o otimismo cresceu 47%, comparado ao trimestre anterior.

O número é importante porque, como se viu esta semana, o IBGE disse que a indústria foi o setor que mais criou empregos em agosto, cravando 135 mil empregos com carteira assinada.

CASTILHO, Fernando. JC, Negócios. *Caderno de Economia*. 26 de setembro de 2009, p.2.

08. Interpretando-se o título do texto acima, tem-se que

- A) o cenário da indústria é desolador.
B) o espírito de luta e pessimismo povoa a indústria.
C) nem sempre os industriais são pessoas dotadas de espírito otimista.
D) a indústria abraça uma visão otimista.
E) a indústria contesta o otimismo.

09. Palavras homônimas são aquelas que possuem a mesma grafia e pronúncia, embora apresentem significados diversos. Em uma das alternativas abaixo, o termo sublinhado é classificado como homônimo. Assinale-a.

- A) "...poderá ter em 2009 um índice razoável..."
B) "...cravando 135 mil empregos com carteira assinada".
C) "...referente ao terceiro trimestre do ano..."
D) "...disse que a indústria foi o setor que mais criou..."
E) "...como se viu esta semana..."

10. Analise os itens abaixo.

- I. Em: "...a economia poderá ter em 2009 um índice razoável de recuperação., o termo sublinhado possui três sílabas.
II. Em: "... como se viu esta semana, o termo sublinhado possui duas sílabas.
III. Em: "...ter em 2009 um índice razoável de recuperação., o termo sublinhado possui três sílabas.

Está CORRETO o que se afirma em

- A) I e II. B) I e III. C) II e III. D) todos. E) nenhum.

11. Quanto à Regência Verbal, assinale a alternativa CORRETA.

- A) Em: *A indústria se rende ao otimismo...*, o verbo pede complemento sem preposição.
B) Em: *A indústria está se convencendo de que a economia...*, o verbo sublinhado pede complemento sem preposição.
C) Em: *ao divulgar o Índice Nacional de Expectativa do Consumidor...*, o verbo pede complemento com preposição.
D) Em: *... a CNI apontou que o otimismo cresceu 47%*, o verbo sublinhado não pede complemento.
E) Em: *o IBGE disse que a indústria foi o setor que mais criou empregos...*, o verbo sublinhado exige complemento com preposição.

12. Em: "...a CNI apontou que o otimismo cresceu 47%...", o verbo sublinhado não flexionou, pois tem como sujeito um termo no singular – CNI. Em qual alternativa, o verbo flexionou CORRETAMENTE?

- A) No ano de 2009, houveram empregos bastantes na área da indústria.
B) Assinaram-se várias carteiras de trabalho.
C) Fazem dez anos que a área industrial vem gerando empregos.
D) Devem haver empregos na área industrial.
E) Hão meses que não vejo anúncio de emprego.

Texto 03

13. Observe o trecho abaixo.

"O número é importante porque, como se viu esta semana, o IBGE disse que a indústria foi o setor que mais criou empregos em agosto, cravando 135 mil empregos com carteira assinada".

Sobre ele, é CORRETO afirmar que

- A) o termo sublinhado é classificado como conectivo, pois liga orações, exprimindo circunstância modal.
B) o termo *criou* poderia ser substituído por *ampliou*, e, nesse caso, exprimiria ideia contrária ao que havia sido anteriormente declarado.
C) "...como se viu esta semana..."- uma outra forma de expressar essa mensagem seria: como se omitiu durante essa semana.
D) o termo *importante* poderia ser substituído por *relevante*, sem causar qualquer prejuízo semântico.
E) "...cravando 135 mil empregos com carteira assinada"- o termo sublinhado poderia ser substituído por *anulando*, sem mudar o sentido original.

Texto 04

Ser e Agir

Mas a minha alma é escondida e invisível. Não a posso contemplar diretamente porque ela se dissimula até mim mesmo. Também não posso ver os meus próprios olhos. Estão muito perto de mim para que os veja. Não se destinam a ver-se a si mesmos. Sei que tenho olhos ao ver com eles as outras coisas.

MERTON, Thomas. *Homem algum é uma ilha*. Ed. Verus, 2003. p. 109.

14. Sobre os termos sublinhados no texto acima, é CORRETO afirmar que

- A) todos são pronomes pessoais retos que estão pospostos aos verbos, indicando, dessa forma, exemplos de próclise.
- B) apenas os dois primeiros, pelo fato de estarem posicionados diante dos verbos, indicam a existência de próclise.
- C) todos são pronomes pessoais oblíquos, antepostos aos verbos, classificados, portanto, como proclíticos.
- D) a próclise é obrigatória em todos os casos acima mencionados, exceto em relação ao último pronome sublinhado.
- E) tanto o primeiro como o terceiro termos sublinhados poderiam estar enclíticos ao verbo, sem desobedecer às normas gramaticais vigentes.

15. Em qual alternativa as palavras estão acentuadas, respectivamente, pelo mesmo motivo das palavras a seguir: invisível – até – próprios – também?

- A) Razoável – Pará – saúde – Belém.
- B) Saudável - inglês – bromélia – ninguém.
- C) Revólver – café – Suíça – refém.
- D) Corruptível – fé – gíria – mantém.
- E) Hífen – aí – salários – vintém.

16. Analise a charge abaixo.



Após análise, conclui-se que

- A) os termos *mata* pertencem à mesma classe gramatical, a classe dos substantivos, pois nomeiam seres.
- B) os termos *esta* e *está* pertencem à mesma classe gramatical, a classe dos pronomes, pois se remetem a termos já expressos anteriormente.
- C) o termo *sensor* dá nome a um ser, pertencendo à classe dos substantivos.
- D) o termo *meu* acompanha o termo *sensor*, expressando uma circunstância, pertencendo à classe dos advérbios.
- E) o termo *não* se refere a *sensor*, dando-lhe uma qualidade, pertencendo à classe dos adjetivos.

TEXTO 5

“Aprender é uma coisa de que a mente nunca se cansa, nunca tem medo e nunca se arrepende.”
Leonardo da Vinci

17. No texto acima, encontramos

- A) um ditongo na palavra *coisa* e um dígrafo na palavra *aprender*.
- B) um encontro consonantal na palavra *aprender* e um hiato na palavra *uma*.
- C) um dígrafo na palavra *mente* e um hiato na palavra *coisa*.
- D) um encontro consonantal na palavra *arrepende* e um ditongo na palavra *coisa*.
- E) um ditongo na palavra *coisa* e um encontro consonantal na palavra *nunca*.

18. Ainda sobre o texto, é CORRETO afirmar que

- A) nele existe uma oração coordenada aditiva.
- B) a oração *de que a mente nunca se cansa* é iniciada por um conectivo que exprime circunstância temporal.
- C) é constituído de 03 orações, sendo uma principal e 02 subordinadas.
- D) o sujeito do verbo *cansa* está representado pelo pronome relativo *que*.
- E) o sujeito do verbo *arrepende* é simples, representado pelo termo *coisa*.

TEXTO 06

“Se planejamos para um ano, plantamos arroz.
Se planejamos para dez anos, plantamos árvores.
Se planejamos para cem anos, preparamos pessoas.”
Antigo ditado chinês

19. Baseando-se no texto acima, assinale a alternativa CORRETA.

- A) Com **Z**, grafa-se *arroz*; da mesma forma, grafa-se **delicioso**.
- B) Com **J**, grafa-se *planejamos*; da mesma forma, grafa-se **hereje**.
- C) Com **SS**, grafa-se *peçoas*; da mesma forma, grafa-se **seissentos**.
- D) Com **C**, grafa-se *cem*; da mesma forma, grafa-se **acetinado**.
- E) Com **E**, grafa-se *árvores*; da mesma forma, grafa-se **requisito**.

20. Analisando-se o termo *Se* contido no texto, é CORRETO afirmar que tem valor semântico de condição e pode ser substituído, mantendo-se o sentido original, por

- A) Embora. B) Caso. C) Conforme. D) De modo que. E) Quando.

MATEMÁTICA

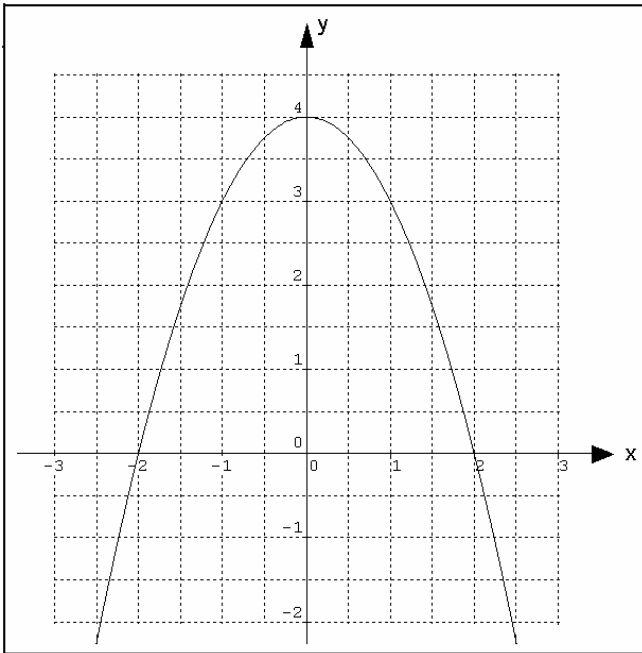
21. A função $f(x) = x^2 - 6x + 8$ tem vértice

- A) (3, 1)
- B) (-3, 1)
- C) (-3, -1)
- D) (3, -1)
- E) (1, 3)

22. Com respeito a uma função quadrática $f(x) = ax^2 + bx + c$, ($a \neq 0$), é INCORRETO afirmar que

- A) quando $a > 0$, existe um ponto de mínimo.
- B) a média aritmética dos zeros desta função pode ser um ponto de máximo ou de mínimo, o qual depende da análise do sinal de “a” na função.
- C) o produto dos zeros desta função é dado pela relação c/a .
- D) quando $a < 0$, existe um ponto de mínimo.
- E) quando o discriminante ($\Delta = b^2 - 4ac$) for nulo, os zeros da função são reais e iguais a $-b/2a$.

23. A figura abaixo é a característica de função quadrática.



Com respeito a esta função, analise as afirmativas abaixo.

1. Tem raízes iguais a 2 e -2.
2. O discriminante desta função é zero.
3. Tem um máximo no ponto (0, 4).
4. É sempre positiva para $2 < x < -2$.
5. É simétrica com relação ao eixo das ordenadas.

O número de afirmativas CORRETAS é igual a

- A) 1
- B) 2
- C) 3
- D) 4
- E) 5

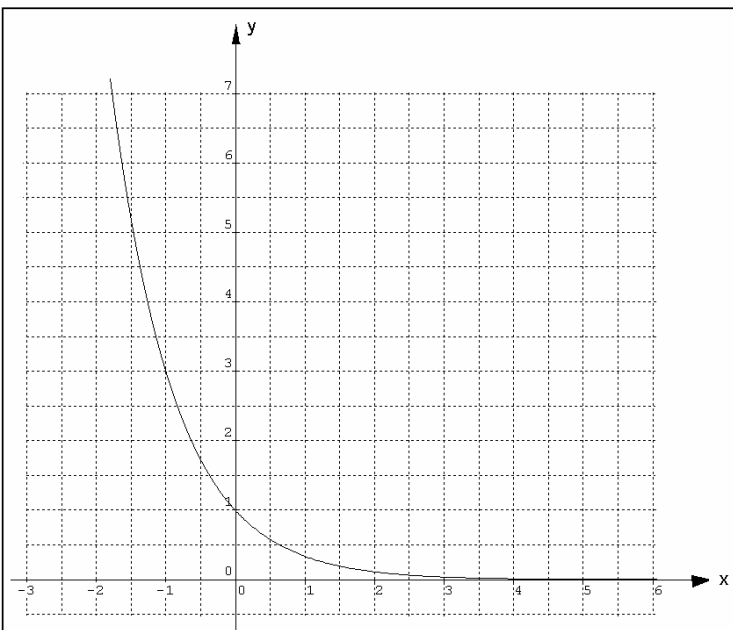
24. Dada a função $f(x) = 3x - 2$ e as afirmativas de que esta é uma função

1. sempre crescente.
2. que tem domínio válido para todo e qualquer número real x .
3. que tem imagem dada para todo e qualquer $y \geq -2$.
4. que tem um zero dado por $x = 2/3$.
5. positiva para $0 < x < 2/3$.

É CORRETO afirmar que o número de afirmativas corretas é igual a

- A) 1
- B) 2
- C) 3
- D) 4
- E) 5

25. A característica do gráfico abaixo é representada pela função:

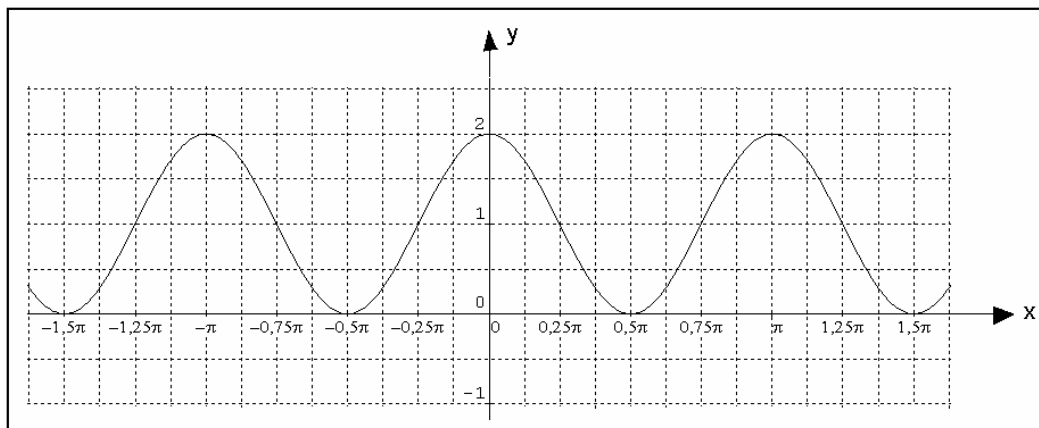


- A) $f(x) = (1/3)^x$
- B) $f(x) = (1/2)^x$
- C) $f(x) = 3^x$
- D) $f(x) = 2^x$
- E) $f(x) = (-3)^x$

26. Sabendo-se que o determinante da matriz $A = \begin{bmatrix} 1 & x & 1 \\ 1 & 2 & 3 \\ 4 & x & -1 \end{bmatrix}$ é igual a 1, então x vale

- A) 1
- B) 3
- C) 5
- D) 7
- E) 9

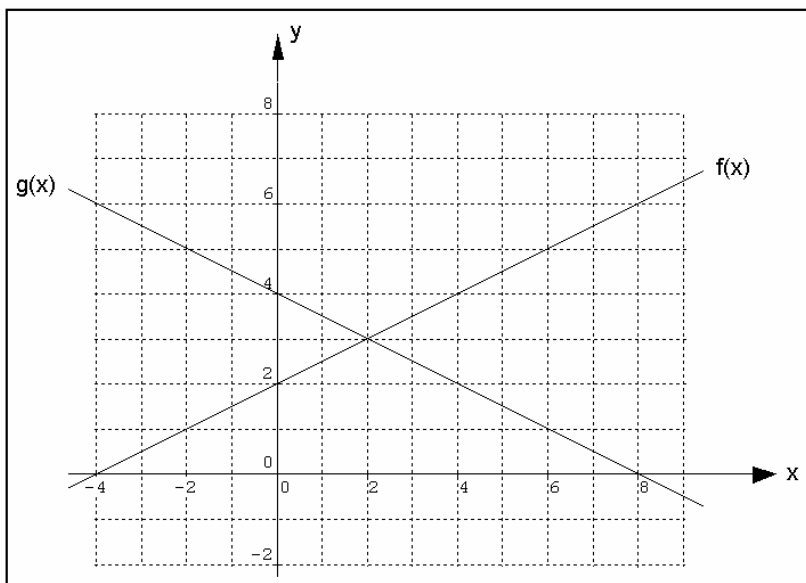
27. Com respeito ao gráfico abaixo,



é INCORRETO afirmar que

- A) é uma função periódica.
- B) é uma função periódica com amplitude 2.
- C) a característica desta função é dada por $f(x) = 2\text{sen}^2 x$.
- D) a característica desta função é dada por $f(x) = 2\text{cos}^2 x$.
- E) esta função, também, apresentará picos nos pontos $x = 2\pi$ e $x = -2\pi$.

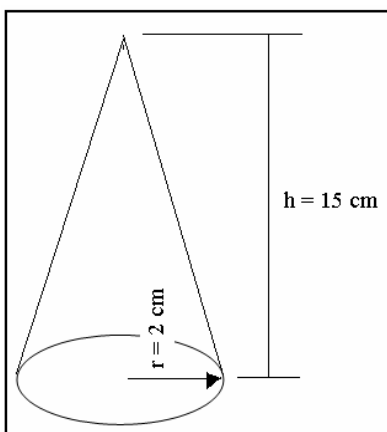
28. No gráfico das funções $f(x)$ e $g(x)$ de primeiro grau, é CORRETO afirmar que os valores de x para os quais se inicia o fato de se ter $f(x) \geq g(x)$ é dado por:



- A) $x \geq -4$.
- B) $x \geq -2$.
- C) $x \geq 0$.
- D) $x \geq 2$.
- E) todo x real.

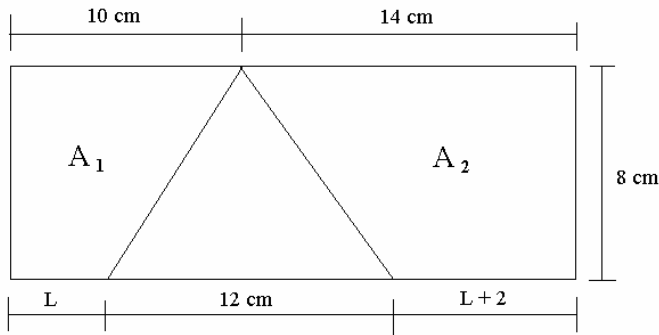
29. O volume do cone na figura abaixo mede

(Considere $\pi = 3,14$)



- A) $63,0 \text{ cm}^3$
- B) $62,8 \text{ cm}^3$
- C) $62,6 \text{ cm}^3$
- D) $62,4 \text{ cm}^3$
- E) $62,2 \text{ cm}^3$

30. Na figura abaixo, a soma das áreas ($A_1 + A_2$) dos dois trapézios é igual a



- A) 144 cm^2
- B) 145 cm^2
- C) 146 cm^2
- D) 147 cm^2
- E) 148 cm^2

31. Sabendo-se que o seno do ângulo x vale 0,6, então a tangente desse mesmo ângulo é igual a

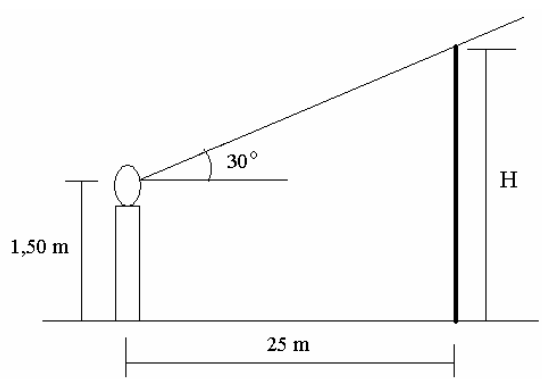
- A) 1,33
- B) 1,20
- C) 1,00
- D) 0,80
- E) 0,75

32. O número de anagramas com a palavra MATEMA é igual a

- A) 720
- B) 360
- C) 180
- D) 90
- E) 45

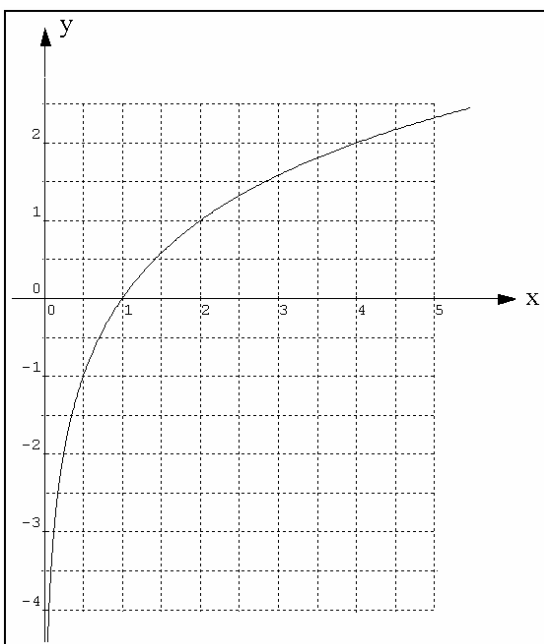
33. Uma menina com binóculo consegue ver o ponto mais alto da viga de uma construção, quando eleva seu olhar por ângulo de 30° . Observando-se a figura abaixo, é CORRETO afirmar que a altura desta viga a qual ela vê é igual a

(Dado: $\text{tg } 30^\circ = 0,58$)



- A) 14m.
- B) 16m.
- C) 18m.
- D) 20m.
- E) 22m.

34. O gráfico abaixo representa a função, considerando todo $x > 0$:



- A) $f(x) = \log x$.
- B) $f(x) = \log (1/x)$.
- C) $f(x) = \log_2 x$.
- D) $f(x) = \log_3 x$.
- E) $f(x) = \log_5 x$.

35. Numa reta r , há cinco pontos e , numa outra reta s , paralela à reta r , existem oito pontos. Então, o número de triângulos com vértices nestes pontos é igual a

- A) 200
- B) 205
- C) 210

- D) 215
- E) 220

36. O valor do discriminante da função quadrática na qual se tem $f(1) = 0$, $f(2) = 1$ e $f(3) = 6$ é igual a

- A) 0
- B) 1
- C) 2

- D) 3
- E) 4

37. O décimo sétimo termo da progressão aritmética $(-2, -5, -8, -11, \dots)$ é igual a

- A) -44
- B) -46
- C) -50

- D) -52
- E) -54

38. A soma dos termos da progressão geométrica $(3, 3/4, 3/16, \dots)$ é igual a

- A) 2
- B) 3
- C) 4

- D) 5
- E) 6

39. O valor de $x + y + z + w$ obtido da igualdade da soma das matrizes abaixo discriminadas é dado por:

$$\begin{bmatrix} 1 & x-1 & 4 \\ 3 & 1 & 0 \\ z^2 & 1 & 6 \end{bmatrix} + \begin{bmatrix} 3 & 2x & y-1/2 \\ 6 & 5 & 3w-5 \\ -9 & 3 & 8 \end{bmatrix} = \begin{bmatrix} 4 & 11 & 5/2 \\ 9 & 6 & 10 \\ -5 & 4 & 14 \end{bmatrix}$$

- A) 10
- B) 9
- C) 8

- D) 7
- E) 6

40. Dado que $\log 2 = x$ e $\log 3 = y$, então o $\log 72$ é expresso por

- A) $9x + 8y$
- B) $x^2 + y^3$
- C) $x^3 + y^2$

- D) $3x + 2y$
- E) $2x + 3y$